

تحلیل شاخص‌های پایداری اجتماعی در محلات بافت قدیم شهری (مطالعه موردی: محله سرخاب شهر تبریز)

علی شمعی^۱، فاطمه عباسیان^۲، شاهین علیزاده نوزی^۳

(دریافت: ۱۴۰۰/۱۲/۱۶ - پذیرش: ۱۴۰۱/۳/۱۷، نوع مقاله: پژوهشی)

چکیده

یکی از ارکان توسعه پایدار، پایداری اجتماعی است. پایداری اجتماعی و سرمایه اجتماعی در طول تاریخ بشر مهم‌ترین عامل در شکل‌گیری و تحول و تکامل جوامع شهری بوده است. با توجه به چالش‌های نوین شهر و شهرنشینی و نحوه مدیریت شهرها، بیش از هر زمان دیگری سرمایه‌های اجتماعی و پایداری اجتماعی در محلات دچار آسیب شده است. این پژوهش با هدف تبیین متغیرها و شاخص‌های مناسب پایداری اجتماعی (چون عدالت اجتماعی و فضایی، امنیت، سرمایه اجتماعی و میزان هم‌بستگی اجتماعی، تعلق و میزان حس مکانی) در راستای دستیابی به پایداری اجتماعی محلات از طریق برنامه‌ریزی‌های اجتماعی و فرهنگی است. پژوهش حاضر از نوع توسعه‌ای - کاربردی و کیفی - کمی و ماهیتاً توصیفی - تحلیلی است. جامعه آماری در مرحله میدانی ابتدا تعداد ۳۸۴ نفر به عنوان نمونه آماری انتخاب شد، و با استفاده از روش نمونه‌گیری تصادفی از افراد بالای هجده سال پرسشگری در محل به عمل آمده است. سپس با استفاده از روش منطقه‌بندی و پهنه‌بندی (Automatic Zoning Problem) AZP به نمایش و تحلیل فضایی یافته‌های میدانی در سطح محله پرداخته شد. یافته‌های تحقیق، در این نمونه مورد مطالعه و شناخت عوامل پایداری اجتماعی و ارتقای پایداری محله سرخاب به این نتیجه رسیده است که محله سرخاب به لحاظ اجتماعی دارای چالش‌ها و ناپایداری‌های فراوانی است. یکی از چالش‌های پیش‌روی در محله سرخاب شهر تبریز که پایداری اجتماعی محله را به چالش کشانده است مسئله امنیت است. همچنین میزان متوسط رو به پایین هویت محله‌ای شهروندان محله سرخاب است که کاهش

۱. دانشیار جغرافیا و برنامه‌ریزی شهری، دانشگاه خوارزمی، تهران، ایران (shamai@khu.ac.ir). نویسنده مسئول

۲. دانشجوی دکتری جغرافیا و برنامه‌ریزی شهری، دانشگاه خوارزمی، تهران، ایران.

۳. دانشجوی دکتری جغرافیا و برنامه‌ریزی شهری، دانشگاه خوارزمی، تهران، ایران.

احساس تعلق به محله به کاهش کنترل‌های اجتماعی و افزایش ناهنجاری‌های اجتماعی منجر شده است. یکی از دلایل اصلی کاهش سرمایه اجتماعی در نمونه مورد مطالعه محله سرخاب شهر تبریز، برنامه‌های نادرست نوسازی محلات در اسناد فرادست توسعه شهری مانند طرح جامع، ساخت‌وسازهای بی‌رویه بدون برنامه مبتنی بر سود مالی، به ازهم گسستگی ساختار و سازمان محله‌ای و نزول پیوندهای اجتماعی شده است.

واژه‌های کلیدی: پایداری اجتماعی، محلات بافت قدیم، محله سرخاب، شهر تبریز، روش AZP.

**Analysis of social stability indicators in old urban context neighborhoods
(Case study: Sorkhab neighborhood of Tabriz)**

Ali Shamaï¹, Fatemeh Abbasian², Shahin Alizade Zonoozi³

Abstract

Social stability is one of the main elements in sustainable development. Social Stability and social capital are the important factors in making, evolution and development of urban . Also, considering the new challenges of the city and urban planning, social capitals and social sustainability in neighborhoods are damaged more than before. The research goal is to identify the appropriate variables and indicators of social stability (such as security, social and spatial justice, social capital and social solidarity, belonging and sense of spatiality; this aim is to achieve social sustainability of neighborhoods by cultural and social planning. The present study is qualitative-quantitative and descriptive-analytical in nature and is applied in terms of purpose. In the field stage, 384 persons were selected as a statistical sample and persons over 18 were under in-situ questioning using random sampling method. Then, using AZP (Automatic Zoning Problem), spatial analysis of field findings at the neighborhoods level was performed. The research findings related to investigate the factors of social stability and improve the stability of Sorkhab neighborhood concluded that there are many challenges and instabilities in terms of social at Sorkhab neighborhood. Security is one of the challenges at Sorkhab neighborhood of Tabriz, which has challenged the social stability of the neighborhood. Also, the average downward rate of the identity of the citizens of Sorkhab neighborhood leads to decrease the sense of belonging to the neighborhood to decrease social controls and an increase social anomalies. However, one of the main reasons for the loss of social capital in this urban neighborhoods is the incorrect plans renovation of the neighborhoods in upstream urban development documents such as master plans, unplanned constructions without a plan based on financial gain, have led to the destruction of neighborhood organization and social ties.

Keywords: Social stability, Traditional and old neighborhoods, AZP method, Sorkhab neighborhood of Tabriz

-
1. Associate Professor, Department of Geography and Urban Planning, Kharazmi University, Tehran, Iran.
 2. PhD-student Department of Geography and Urban Planning, Kharazmi University, Tehran, Iran.
 3. PhD-student Department of Geography and Urban Planning, Kharazmi University, Tehran, Iran.

مقدمه

پایداری از مسائلی است که در طول سالیان اخیر در جوامع مختلف به خصوص در جوامع شهری بسیار بر آن تأکید شده است. در مسیر توسعه پایدار شهری، ارتقای فرهنگی و سرمایه اجتماعی نقش بسیار مهمی را ایفا می‌کند، به گونه‌ای که توسعه پایدار با در نظر گرفتن مفاهیمی چون عدالت اجتماعی، عدالت اقتصادی و عدالت فضایی توسعه همه‌جانبه نقش خود را در برخورد با محیط زیست و محیط اجتماعی و به‌ویژه سرمایه اجتماعی مشخص کرده است (ایورس و بهویان^۱، ۲۰۰۵). مطالعات بسیاری پیامدهای ناپایدارسازی در روند کنونی توسعه جهانی را نشان داده‌اند و در این بین، شهرنشینان سهم تعیین‌کننده‌ای در ایجاد این پیامدها دارند (پاپسون و روبل^۲، ۲۰۰۱). رشد سریع ابعاد شهرنشینی و شکل‌گیری فضاهای ازهم‌گسیخته شهری در فرایند نوسازی شهری طی چند دهه اخیر موجب شده است که شهر و شهرسازی معاصر با چالش‌های نوینی مواجه شود. به دلیل گستردگی ابعاد و تغییر در ماهیت مسائل شهری و پیچیدگی این مسائل، جامع‌نگری و توجه به ابعاد و جنبه‌های مختلف مسئله به‌منظور حل پایدار، آن‌ها را اجتناب‌ناپذیر ساخته است (فریدمن^۳، ۱۹۹۳). در سالهای اخیر نوسازی محلات پایدار در فرایند برنامه‌ریزی و مدیریت شهرها، بیش از هر زمان دیگری به سطوح پایین‌تر و ابعاد ملموس زندگی شهری در قالب واحدها و سلول‌های شهری یعنی محلات متوجه شده است تا بتوان با برنامه‌ریزی مناسب و استفاده از منابع و سرمایه‌های محلی به شاخص‌های توسعه محله‌ای دست یافت (بیمر^۴، ۲۰۱۰). محلات شهری به‌عنوان حلقه پیوند دهنده میان شهر و شهروندان هستند که در گذر زمان دارای نقش اساسی در شکل‌دهی و سازماندهی امور شهری بوده و با ارائه خدمات روزمره، القاگر احساس تعلق، هویت، و شکل‌گیری ساختار اجتماعی و ... در میان ساکنان بوده است (فارگکو^۵، ۱۳۸۸، ص ۲۶). در گذشته شهر و شهرنشینی ایران محله به‌مثابه خانه برای خانواده‌ها بود و وابستگی محله‌ای بسیار عمیق بود. روند شکل‌گیری محله‌های قدیمی به گونه‌ای بوده که در پاسخ‌گویی به نیازهای فردی و اجتماعی ساکنان کارایی لازم را داشت. در گذشته، مقتضیات و روح حاکم بر زندگی ایرانیان همان روح حاکم بر معماری

-
1. Evers & Bhuiyan
 2. Popson & Ruble
 3. Friedman
 4. Beumer
 5. Fargkou

و شهرسازی آنان بوده و هماهنگی کاملی بین ساختار معماری و زیربنای زندگی اجتماعی اقتصادی خانوارها وجود داشت (باقری، ۱۳۸۸). وجود یک شیوه زندگی خاص در میان افراد ساکن در یک محله معمولاً به ایجاد اهداف و علایق مشترک در میان ساکنان محله منجر می‌شد (معصومی، ۱۳۹۰، ص ۱۵). اما دگرگونی در عوامل اقتصادی، اجتماعی، زیست‌محیطی شهرهای امروز اثرات منفی بر کارایی آن‌ها در پاسخ‌گویی به نیازهای ساکنان داشته است (عزیزی، ۱۳۸۰). به گونه‌ای که عدم احساس تعلق و وابستگی به محیط زندگی و کاهش ارتباطات اجتماعی از مشکلات شهر و شهرنشینی معاصر است. چنین محیط آشفته و ناهمگونی بر زندگی و روابط شهروندان تأثیر سوء دارد و از آنجا که هرگونه عدم تعادل محیطی بر ذهن، رفتار و روابط اجتماعی و حتی جهان‌بینی انسان تأثیر دارد، در درازمدت هنجارها، ارزش‌ها و درنهایت فرهنگ جامعه را تهدید خواهد کرد (ابراهیمی و آتانی، ۱۳۹۰، ص ۲). بنابراین برای دستیابی به پایداری محله‌ای که مبتنی بر مشارکت شهروندان در برنامه‌های توسعه ظرفیت‌سازی اجتماعی ضروری است، ظرفیت‌سازی در سطح محله از طریق شناخت سرمایه اجتماعی و عوامل مؤثر در آن میسر می‌گردد. از این رو، سنجش میزان سرمایه اجتماعی در سطح محله و چگونگی بازتولید سرمایه اجتماعی به منظور کمک گرفتن از شهروندان در رسیدن به توسعه پایدار، ضروری است (ارباب، ۱۳۹۰). از طرف دیگر محله نیز به‌عنوان یکی از ابزارهای برنامه‌ریزی شهری در طول قرن بیستم برای غلبه بر مسائل و مشکلات شهری مطرح بوده و از دیدگاه‌های مختلف به آن توجه شده است که یکی از آن‌ها دیدگاه اجتماعی است که به محله به‌عنوان ساختاری اجتماعی می‌نگرد (اگنبن،^۱ ۱۳۹۲). دیدگاه توسعه پایدار، حل مشکلات شهری را در استفاده از نیروهای توانمند درون‌زا در محلات شهری یعنی گروه‌ها و اجتماعات محلی به‌عنوان سرمایه‌های اجتماعی، که از جایگاه و کارکرد ویژه‌ای از لحاظ حفظ و توسعه تنظیمات اجتماعی در کلان‌شهر برخوردارند، می‌داند (معصومی، ۱۳۹۰، ص ۱۱). در ایران نیز در دهه‌های اخیر، با تغییرات شگرفت محله‌های شهری، از نقش سیاسی، اقتصادی و اجتماعی آن‌ها کاسته شده است (عبدالله‌زاده و همکاران، ۱۳۹۶، ص ۳۵). با توجه به آنچه تشریح شد هدف پژوهش حاضر سنجش میزان پایداری در ارتباط با سرمایه اجتماعی، در سطح محلات شهری با استفاده از روش‌ها و شاخص‌های مناسب است. انجام این پژوهش به این دلیل دارای ضرورت است که با

شناسایی شاخص‌های مناسب پایداری اجتماعی (چون امنیت، عدالت اجتماعی و عدالت فضایی، سرمایه اجتماعی و میزان هم‌بستگی اجتماعی، تعلق و میزان حس مکانی)، می‌توان به پایداری محلات در برنامه‌ریزی و تصمیم‌گیری مدیریت شهری در راستای توسعه محلات کمک بسزایی کرد، زیرا آگاهی از این روند در جهت برنامه‌ریزی‌های صحیح و عدالت‌محور مبتنی بر اصول توسعه پایدار ضروری به نظر می‌رسد و می‌توان مهم‌ترین سؤال پژوهش حاضر را این‌گونه بیان کرد که:

- مهم‌ترین عوامل اثرگذار در پایداری اجتماعی محله قدیمی سرخاب شهر تبریز چیست؟

- چگونه می‌توان از طریق شاخص‌های پایداری اجتماعی در محله قدیم سرخاب شهر تبریز به توسعه پایدار دست یافت؟

پیشینه و مبانی نظری تحقیق

مبانی نظری

رشد سریع برنامه‌های توسعه در دهه ۱۹۷۰ به هشدارهای زیست‌محیطی، اقتصادی و اجتماعی منجر شد. در پاسخ‌گویی به بحران‌های به‌وجودآمده، رویکردهای جدیدی برای توسعه‌های آتی مطرح شد که مفهوم توسعه پایدار از مهم‌ترین آن‌ها بود. گزارش برانتلند توسعه پایدار را «توسعه‌ای که نیازهای امروز را بدون از دست دادن توانایی پاسخ‌گویی به نیازهای نسل آینده ممکن می‌سازد» معرفی می‌کند (کمیسیون جهانی محیط زیست و توسعه^۱، ۱۹۸۷، ص ۴۳). مفهوم توسعه پایدار در عین سادگی ظاهری آن، از پیچیدگی فوق‌العاده‌ای برخوردار است که باعث شده تعریف‌ها و تفسیرهای گاه بسیار دور از ذهنی برای آن ارائه شود. ابهام مفهومی و چندوجهی بودن توسعه پایدار و نیز علایق گوناگون مفسران این مفهوم که مربوط به بین‌رشته‌ای بودن آن است، باعث تنوع در تعاریف شده، به گونه‌ای که تا اوایل دهه ۱۹۹۰ بیش از ۷۰ تعریف از توسعه پایدار ارائه شده است (مؤسسه سلطنتی نقشه‌برداران خبره^۲، ۲۰۰۷). در تعریف پایداری اجتماعی، گروهی از محققان به چهار عنصر اصلی و تعیین‌کننده اشاره کرده‌اند که شامل عدالت اجتماعی، هم‌بستگی اجتماعی، مشارکت و امنیت هستند. مؤلفه‌هایی مانند فرصت‌های برابر و توأم با پیشرفت

1. World Commission on Environment and Development(WCED)
2. Royal Institution of Chartered Surveyors(RICS)

برای تمامی انسان‌ها، زندگی همراه با تعاون و همکاری، فرصت‌هایی برابر برای تمامی افراد در جهت ایفای نقش‌های اجتماعی، به همراه امنیت امرارمعاش و ایمنی سکونتگاه‌های انسانی در برابر مخاطرات طبیعی، مبنای سنجش پایداری اجتماعی قرار گرفته‌اند (وزارت توسعه بین‌المللی^۱، ۲۰۰۲، ص ۲). بنابراین، عدالت اجتماعی به ایجاد جامعه‌ای عادلانه یا نهادی که متکی بر اصول برابری و هم‌بستگی و درک ارزش‌های حقوق بشر است کمک می‌کند که در این جامعه شأن و منزلت هر انسان به رسمیت شناخته می‌شود (زجدا^۲ و همکاران، ۲۰۰۶؛ باتس^۳ و همکاران، ۲۰۰۵). رابر پاتنام عدالت اجتماعی را برابری تعهدات و مسئولیت‌های مدنی و برابری گستردگی مشکلات در میان گروه‌های مختلف تعریف می‌کند (پرانگ^۴، ۲۰۰۹). از این رو، عدالت اجتماعی می‌تواند توزیع برابر منابع و خدمات تعریف شود که به برقراری تعادل بر مبنای چه کسی چه چیزی را چگونه به دست می‌آورد، اشاره دارد (فاینستین^۵، ۲۰۰۵، ص ۱۲۹). تراول معتقد است عدالت فضایی، عدالت اجتماعی است و عدالت محیطی عنصر جدانشدنی از عدالت اجتماعی (کاردوسو^۶، ۲۰۰۷، ص ۳۹۰). عدالت فضایی طبق ایده‌ای که از عدالت اجتماعی گرفته شده، به این معناست که باید با ساکنان در هر جایی که زندگی می‌کنند، به‌طور برابر رفتار شود (تسو^۷ و همکاران، ۲۰۰۵، ص ۴۲۵). در پژوهش‌های تجربی درباره مفهوم عدالت در توزیع خدمات عمومی بر مشخص کردن و اندازه گرفتن اینکه عدالت چیست و تعیین فاکتورهای علمی در توزیع خدمات تأکید شده است. برای بعضی‌ها، عدالت فضایی تنها دسترسی برابر به امکانات عمومی پایه و اندازه‌گیری شده بر اساس فاصله وجود دارد (تالن و آنسلین^۸، ۱۹۹۸، ص ۵۹۶). مانند دسترسی به مدرسه، امکانات سلامتی و خدمات فرهنگی. برای عده‌ای دیگر، عدالت فضایی شامل انتخاب شغل و انتخاب مؤسسات آموزشی در دسترس است (تسو^۹ و همکاران، ۲۰۰۵، ص ۴۲۵). از نظر لیتیگ و گریسلر^{۱۰} و از دیدگاه جامعه‌شناسی، پایدار اجتماعی کیفیتی از جامعه است. در واقع، پایداری

1. Department for International Development (DFID)

2. Zajda

3. Butts

4. Prange

5. Fainstein

6. Cardoso

7. Tsou

8. Talen & Anselin

9. Tsou

10. Littig & Griesler

اجتماعی ماهیت روابط اجتماعی است که از طریق کار و روابط درون جامعه به وجود می‌آید. پایداری اجتماعی در صورتی در جامعه وجود دارد که کار در جامعه و ترتیب نهادی مرتبط با آن، مجموعه نیازهای انسان را برآورده سازد. در نهایت، ماهیت و ظرفیت بازتولید آن در بلندمدت حفظ شود و هنجارهای مورد نیاز انسان از عدالت اجتماعی، شأن انسانی و مشارکت را شکل دهد (لیتینگ و گریسلر^۱، ۲۰۰۵، ص ۲۷). نظریه کنش پارسونز نشان می‌دهد هر کنشی اعم از کنش بهنجار یا نابهنجار، توسط صور خاصی از ساختارهای اجتماعی ساخته و تولید می‌شود. از این رو پایداری اجتماعی نیز توسط افراد، در چارچوب شرایط و ساختار اجتماعی و وسایل و مسیرهایی برای رسیدن به اهداف قابل تبیین است. پارسونز اختیار و اراده انسانی را در انجام افعال و کردار خود انکار نکرده است و در عین حال نقش و تأثیرات ساختاری را نیز در کنش آدمی نادیده نمی‌گیرد. از این منظر پایداری اجتماعی در چارچوب شرایط و ساختار اجتماعی و وسایل و مسیرهایی برای رسیدن به اهدافی قابل تبیین است. پارسونز نظام کنش اجتماعی را مشتمل بر چهار خرده‌نظام می‌داند: نخستین مرجع یا منشأ کنش، ارگانسیم است. ارگانسیم دارای ساخت ژنتیکی است که در رابطه با محیط شکل می‌گیرد. کارکرد نظام ارگانسیم رفتاری تطابق با محیط است به طوری که پارسونز عوامل محیطی را در شکل‌گیری نظام کنش اجتماعی مهم می‌داند. دومین منشأ کنش نظام شخصیتی که به رفتار ساختی اکتسابی و آموخته‌شده انسان اطلاق می‌شود حاصل تعامل ارگانسیم و الگوهای فرهنگی است. انسان از طریق نظام شخصیتی اهداف خود را دنبال می‌کند؛ به عبارت دیگر کارکرد نظام شخصیتی، هدف‌یابی است. سومین منشأ کنش نظام فرهنگی، مجموعه ساخت‌ها و الگوهایی است که در طول زمان به وسیله افراد و گروه‌های اجتماعی شکل می‌گیرد و کارکرد آن برقراری ثبات الگویی است. چهارمین منشأ کنش نظام اجتماعی، نظام کنش‌های متقابل در یک محیط معین بین عامل‌های انگیزه‌داری است که در درون یک فرهنگ با هم در ارتباط‌اند. نظام اجتماعی از نظر پارسونز ابزاری تحلیلی است و در آن نقش اجتماعی افراد و نه خود واقعی آنان بررسی می‌شود (توسلی، ۱۳۸۹، ص ۱۷۹). پل و استرن^۲ با توجه خاص به مسائل محیط‌شهری تعریف جامع‌تری از پایداری اجتماعی داده‌اند: توسعه (رشد) با آهنگ پیشرفت و تکامل جامعه مدنی سازگار است. شرایط محیطی را به گونه‌ای سازماندهی می‌کند که تمام

1. Littig & Griesler
2. Pol & Stern

گروه‌های اجتماعی و فرهنگی مختلف جامعه به‌طور هماهنگ رشد کنند و هم‌زمان از طریق بهبود کیفیت زندگی برای تمام بخش‌ها و گروه‌های جامعه، انسجام اجتماعی را تقویت می‌کند (پل و استرن، ۲۰۰۰، ص ۱۵-۱۶).

پیشینه تحقیق

تحقیقات در مورد اجتماع‌پذیری و سرمایه اجتماعی محله‌های شهری طیف وسیعی دارد و لازم است با انجام تحقیقات بیشتر، ابعاد آن روشن‌تر شود تا راهکارها نیز عملی‌تر باشند. در این راستا ضروری است، اصول و معیارهای توسعه پایدار محله‌ای براساس تحقیقات و پژوهش‌های بنیادی و کاربردی داخلی و خارجی تعیین و تدوین شوند، که بخشی از تحقیقات و پژوهش‌های انجام‌گرفته در مورد پایداری محله‌ای و شاخص‌های پایداری اجتماعی به شرح زیرند:

یو^۱ و همکاران (۲۰۱۷) در پژوهشی با عنوان ارزیابی پایداری اجتماعی تخریب مسکن شهری در شانگهای چین، با استفاده از روش میدانی به بررسی پایداری اجتماعی در شهر شانگهای چین پرداخته و به این نتیجه دست یافته است که امنیت، برابری اجتماعی و پایبندی به قانون مهم‌ترین ابعادی هستند که به ناتوانی اجتماعی ساکنان منجر شده است. لذا لزوماً شیوه‌های کنونی تخریب مسکن باید تغییر داده شود تا اثرات منفی تخریب بر زندگی روزمره ساکنان مجاور کاهش یابد.

چوگویل^۲ (۲۰۱۶) در مقاله خود با عنوان توسعه محله‌های پایدار، ضمن بیان تئوری‌هایی در مورد محله و تعریف آن، به پایداری محله‌های شهر ریاض عربستان می‌پردازد. وی به رشد شهرنشینی این شهر، کمبود تسهیلات عمومی همچون مدارس و فضاهای سبز در محله‌ها و عدم انطباق با نقشه اصلی که برای شهر درست کرده‌اند، می‌پردازد. همچنین وی معیارهای یک محله پایدار را در پایداری اقتصادی، اجتماعی، فناوری و محیط‌زیست می‌داند. بهترین نمونه از اقدامات انجام‌شده در مورد توسعه پایدار شهری، طرح جامع توسعه پایداری شهری کوریتابای برزیل است. این طرح با پنج فاکتور رشد فیزیکی شهر، کاهش تراکم در مرکز شهر، تحکیم توسعه فعالیت‌های اقتصادی و زیرساخت‌های پایه‌ای از برنامه‌ها و خدمات عمومی از دهه ۱۹۷۰ به اجرا درآمده است.

1. Yu
2. Choguill

وودکرافت^۱ (۲۰۱۲) در پژوهشی با عنوان پایداری اجتماعی در جوامع جدید، حرکتی از مفهوم تا عمل در انگلستان، با استفاده از روش‌های نظری و بررسی و تفسیر متون مختلف به بررسی مفهوم و عمل در پایداری اجتماعی پرداخته و نحوه به‌کارگیری این مفهوم توسط بازیگران به‌عنوان توجیه تصمیم‌های خود در ساختار مادی و اجتماعی شهرها را کالبدشکافی کرده است.

کل آنتونیو^۲ (۲۰۰۸) در مقاله میزان پایداری اجتماعی: بهترین عامل در بازسازی شهرهای اتحادیه اروپا، به بررسی تعاریف و ابعاد پایداری اجتماعی پرداخت. به اعتقاد وی می‌توان در زمینه پایداری اجتماعی، شاخص‌های جدیدی را به‌صورت مؤلفه‌های ادراکی پیشنهاد کرد. وی در نهایت پایداری اجتماعی را به‌عنوان عنصری متمایزکننده در جوامع معرفی کرده است.

به عقیده راکو^۳ (۲۰۰۷) در تحقیقی با عنوان ایجاد جوامع پایدار، تخیلات محلی در زمینه سیاستگذاری و تحرک کار در پست، یک مکان پایدار جایی است که در آن تعادلی بین کار، مسکن و خدمات اجتماعی به‌صورت متقابل برای گروه‌های مختلف اجتماعی اقتصادی وجود دارد. وی بحث می‌کند که با یک اختلاط مناسب گروه‌های اجتماعی مختلف، فرصت‌های شغلی، و دسترسی به محیط مصنوع، محلات پایدار نقش به‌شدت فزاینده و مهمی در برون‌رفت از محرومیت‌های اجتماعی ایجاد شده در زمان‌های مشابه و شکل‌های گوناگون در مکان‌های در رقابت با یکدیگر ایفا می‌کنند. وی محلات را به دو دسته پایدار و غیر پایدار تقسیم می‌کند.

زارنجی و یزدانی (۱۳۹۸) در مقاله‌ای با عنوان تحلیلی بر وضعیت پایداری محلات اسکان غیررسمی شهر اردبیل اعلام کردند که براساس سنجش‌های به‌کاررفته و نتایج به‌دست آمده از پیاده‌سازی تکنیک‌های مختلف تصمیم‌گیری به‌لحاظ معیارهای پایدار محله‌ای، محله سلمان آباد در رتبه نخست و محله ایران آباد با کسب کم‌ترین امتیاز در رتبه آخر قرار گرفتند؛ بنابراین برنامه‌ریزی‌های توسعه‌محور متناسب با نقاط ضعف و قوت و اولویت از محله ضروری به‌نظر می‌رسد.

شفیعا (۱۳۹۵) پژوهشی با موضوع بررسی رابطه سرمایه اجتماعی و توسعه پایدار اقتصاد محله انجام داد. این مقاله با هدف ارزیابی اثرگذاری سرمایه اجتماعی بر توسعه

1. Woodcraft
2. Colantonio & Lane
3. Racuo

پایدار اقتصادی در گروه فعالان اقتصادی محله غیررسمی شمیران نو واقع در منطقه ۴ شهرداری تهران طراحی شده است. هدف اصلی تحقیق ارزیابی سرمایه اجتماعی گروه تحقیق با توسعه پایدار اقتصادی محله‌ای است و هدف فرعی بررسی توانایی روش‌های سنجش مستقیم و غیرمستقیم سرمایه اجتماعی با توجه به داده‌های آماری است. داده‌های آماری نشان داد که دو روش متفاوت ارزیابی سرمایه اجتماعی توانایی سنجش این مفهوم را دارند و نتایج تأیید کرد که میان سرمایه اجتماعی و توسعه پایدار اقتصادی رابطه مثبت و معنی داری برقرار است. بنابراین سرمایه اجتماعی بالا وسیله‌ای برای افزایش پایداری اقتصاد محله‌ای است و انگیزه‌های اقتصادی گروه تحقیق عامل مؤثری برای چگونگی این تبدیل است.

شمس و رشیدی در سال ۱۳۹۶، به ارزیابی شاخص‌های پایداری در محلات فرسوده شهر اسدآباد با بهره‌گیری از ضریب ناموزون موریس پرداخته‌اند. با توجه به اینکه چالش اصلی تحقیق، سنجش وضعیت پایداری محلات فرسوده است، سعی شده است تا مهم‌ترین شاخص‌هایی را که تبیین‌کننده وضعیت کالبدی، اقتصادی، اجتماعی و زیست‌محیطی محلات دهگانه فرسوده شهر اسدآباد است در نظر بگیرد. سپس با استفاده از روش مطالعه تطبیقی و براساس ضریب ناموزونی موریس، به هر یک از محلات مذکور وزن مناسب داده و میزان مطلوبیت آن‌ها سنجیده شده است. بنابراین نتایج به دست آمده حکایت از تفاوت‌های فاحش در شاخص‌های مختلف پایداری محلات فرسوده شهر اسدآباد دارد.

پرواز و همکاران در سال ۱۳۹۵، تحقیقی را با عنوان تحلیل اثرات شاخص‌های پایداری در توسعه گونه‌های بافت محلات شهری مهاباد، به انجام رسانده‌اند. پژوهش حاضر به شیوه توصیفی - تحلیلی، به تحلیل وضعیت پایداری محلات واقع در بافت‌های گوناگون شهر مهاباد بر مبنای شاخص‌های اصلی و فرعی تحقیق پرداخته است و در ادامه داده‌های حاصل از بررسی شاخص‌های محلات در مدل موریس رتبه‌بندی و در قالب نقشه‌های GIS نمایان شده و نتایج هم‌بستگی شاخص‌ها در آزمون پیرسون، در تحلیل مسیر و نرم‌افزار ایموس تحلیل شده‌اند. در نهایت براساس نتایج پژوهش حاضر، نزدیکی به مرکز شهر و شکل‌گیری خدمات و کاربری‌ها به مرور زمان از دلایل برتری رتبه محلات میانی و بافت قدیم نسبت به محلاتی است که در دهه‌های اخیر شکل گرفته‌اند. همچنین شاخص‌های اقتصادی، کالبدی و خدماتی، بر روی پایداری محلات تأثیرگذار بوده‌اند و

در این بین تأثیرگذاری زیاد شاخص اقتصادی بیانگر شکاف قابل توجه محلات مورد مطالعه در برخورداری از این شاخص است.

عبداللهی و رختابناک (۱۳۹۳) تحقیقی با عنوان ارزیابی عوامل مؤثر بر پایداری توسعه در فرایند برنامه ریزی شهری در شهر شیراز انجام داده‌اند. یافته‌های تحقیق نشان می‌دهد که معیارهای هویت و خوانایی، پویایی و سازگاری، دسترسی به شبکه ارتباطی و خدمات، تنوع و سرزندگی و امنیت و ایمنی بر محله مورد مطالعه (سنگ سیاه) مؤثر است. مطالعات کلی نشان داد که میزان پایداری محله ۷۶٫۴ و پایین‌تر از حد میانه عدد ۵ در نظر گرفته شده است.

نسترن و قاسمی (۱۳۹۲) تحقیقی با موضوع ارزیابی شاخص‌های پایداری اجتماعی با استفاده از فرایند تحلیل شبکه (ANP) انجام دادند، تحقیق حاضر با فرض یکسان بودن وزن شاخص‌های پایداری اجتماعی و با هدف شناخت و ارزیابی شاخص‌های پایداری اجتماعی انجام شده است. برای رسیدن به این هدف، از مدل تحلیل شبکه (ANP) و روش دلفی در تعیین وزن هر یک از شاخص‌ها در جهت تبیین پایداری اجتماعی استفاده شده است. پس از ارزیابی شاخص‌ها با استفاده از مدل تحلیل شبکه به این نتیجه رسیدند که عدالت اجتماعی با میزان ۰٫۱۳۶، بُعد عینی امنیت با میزان ۰٫۱۲۹ و تعامل اجتماعی با میزان ۰٫۱۰۷ به ترتیب، بیشترین وزن و در نتیجه، بیشترین تأثیر را در بین شاخص‌های پایداری اجتماعی داشته است.

بررسی پیشینه پژوهش‌های انجام گرفته نشان می‌دهد که با توجه به تعاریف متعدد از مفهوم اجتماع محله‌ای، نظریه‌ها و رویکردهای گوناگونی در توسعه پایدار محله‌ای ارائه شده است. ابعاد اجتماعی تقریباً در بیشتر رویکردهای توسعه محله‌ای از اهمیت بیشتری برخوردار است. اهمیت سرمایه اجتماعی به عنوان عاملی جهت توسعه پایدار محله‌ای به گونه‌ای است که برخی از صاحب نظران، توسعه پایدار محله‌ای را بدون سرمایه اجتماعی غیرممکن دانسته‌اند. به همین دلیل رویکردهای گوناگونی در توسعه محله‌ای مطرح شده است که سرمایه اجتماعی را عامل اساسی در توسعه پایدار دانسته‌اند. مطالعات پیشین با استفاده از شاخص‌هایی که در جدول ۱ مطرح شده است به بحث پایداری اجتماعی محله و سرمایه اجتماعی پرداخته‌اند. مقاله حاضر با بهره‌گیری از تعدادی شاخص‌های پایداری اجتماعی، به تحلیل نقش اجتماع‌پذیری و سرمایه اجتماعی در توسعه پایدار محله قدیمی (سرخاب) شهر تبریز می‌پردازد.

جدول ۱ بررسی شاخص‌های مورد استفاده در تحقیقات پیشین

ردیف	نویسندگان	عنوان	معیارها
۱	حسین پور و همکاران (۲۰۲۰)	ارزیابی شاخص‌های پایداری اجتماعی در محلات منطقه پانزده کلاتشهر تهران	حسن تعلق، تعامل اجتماعی، مسئولیت‌پذیری، مشارکت در فعالیت‌های محلی، اعتماد فردی، عدالت اجتماعی
۲	عبدالله‌زاده و همکاران (۲۰۱۷)	ابعاد پایداری اجتماعی در کالبد محلات سنتی ایران، نمونه موردی: محله سنگ سیاه شیراز	هویت، سرزندگی، تنوع، جمعیت‌پذیری و مفهوم اجتماع، ارتقای کیفیت زندگی، مشارکت و هم‌بستگی اجتماعی، عدالت اجتماعی، خودکفایی، امنیت
۳	مافی و عبدالله‌زاده (۲۰۱۷)	ارزیابی پایداری اجتماعی کلاتشهر مشهد	سرمایه اجتماعی، تعلق مکانی، مشارکت، عدالت فضایی، بهره‌مندی اقتصادی، امنیت
۴	زیاری و همکاران (۲۰۱۶)	سنجش پایداری اجتماعی محله‌ای (مطالعه موردی: محله سنگلیج و ضرابخانه شهر تهران)	مشارکت، امنیت، تعلق مکانی، اعتماد اجتماعی، مسئولیت‌پذیری، کیفیت دسترسی به خدمات
۵	جوادزاده اقدم و علوی (۲۰۱۵)	تحلیل تطبیقی نقش سرمایه اجتماعی در پایداری محله‌ای در بافت‌های فرسوده و جدید (نمونه موردی: محلات نارمک و یوسف‌آباد)	اعتماد و قابلیت اعتماد، مشارکت اجتماعی، همکاری مدنی، همیاری، ظرفیت پذیرش تفاوت‌ها، انسجام اجتماعی، حمایت اجتماعی، احساس امنیت
۶	احدنژاد روشتی و همکاران (۲۰۱۵)	نقش سرمایه اجتماعی در توسعه پایدار محلی (مورد مطالعه: محله نارمک تهران)	هویت و سرزندگی، تنوع، پویایی و سازگاری، دسترسی‌ها، اتصال به شبکه، امنیت اجتماعی
۷	فروغ محمد صالحی (۲۰۱۵)	تبیین مفهوم سرمایه اجتماعی و ضرورت توجه به آن در ارتقای کیفیت محیط کالبدی محلات شهری	مشارکت، تعهد اجتماعی، احساس کنترل بر امور محلی، رضایت از زندگی، احساس کنترل بر زندگی

ادامه جدول ۱

ردیف	نویسندگان	عنوان	معیارها
۸	دانشپور و همکاران (۲۰۱۴)	تدوین مدل ساختاری امنیت، هویت‌مندی، فعالیت‌پذیری، انسجام کالبدی - عوامل مکانی مؤثر بر فضایی ارتقای پایداری اجتماعی در بافت‌های فرسوده شهری به کمک تحلیل عاملی و تحلیل مسیر	
۹	هادی‌زاده زرگر و نسترن (۲۰۱۴)	سنجش پایداری اجتماعی در سطح محلات دریاادل، نشاط در زندگی، رضایت از زندگی، رضایت از گوررشاد و شاهدشهر	بُعد عینی امنیت، بُعد ذهنی امنیت، مشارکت در فعالیت‌های محلی، مشارکت در فعالیت‌های مذهبی، کمیّت دسترسی به خدمات مشهد
۱۰	شفیعا و شفیعا (۲۰۱۳)	بررسی رابطه توسعه پایداری اجتماعی و سرمایه اجتماعی (نمونه موردی: ساکنان محله غیررسمی شمیران نو)	اعتماد، هنجارگرایی، امنیت، اتصال به شبکه، حس تعلق اجتماعی، توسعه‌یافتگی اجتماعی

مأخذ: یافته‌های تحقیق، ۱۴۰۰

روش تحقیق

پژوهش حاضر از نوع کیفی - کمی و ماهیتاً توصیفی - تحلیلی بوده و از نظر هدف کاربردی است. روش گردآوری داده‌ها در تحقیق حاضر از کتابخانه‌ای و میدانی است. برای تشریح مسئله و اهمیت و ضرورت آن و مرور ادبیات نظری و تجربی تحقیق از روش کتابخانه‌ای استفاده شد که با استفاده از مرور ادبیات تجربی شاخص‌ها و معیارهای مرتبط با مسئله تحقیق استخراج شد و سپس در قالب پرسش‌نامه بعد از مشورت با ۳ تن از متخصصان حوزه برنامه‌ریزی شهری درآمد. در مرحله میدانی ابتدا با تعیین حجم نمونه‌های آماری که با بهره‌گیری از روش جدول مورگان صورت گرفت، تعداد ۳۸۴ نفر به عنوان نمونه آماری انتخاب شد. سپس با استفاده از روش نمونه‌گیری تصادفی از افراد بالای ۱۸ سال پرسشگری در محل به عمل آمد. روایی

پرسش‌نامه تدوین شده با مشورت و تأیید کارشناسان و متخصصان امر تأیید و پایایی تحقیق نیز با استفاده از روش آلفای کرونباخ ۰,۷۵۹ محاسبه شد که نشان از پایایی بالای تحقیق است. ابتدا به تحلیل توصیفی تک تک شاخص‌های تحقیق پرداخته شد و سپس با استفاده از روش تی تست به تحلیل وضعیت هر یک از ۴ معیار مورد بررسی در سطح محله پرداخته شد که بدین منظور میانگین‌های مفروض برای تک تک معیارها در نظر گرفته شد و سپس با استفاده از روش منطقه‌بندی و پهنه‌بندی AZP^۱ به نمایش و تحلیل فضایی یافته‌های میدانی در سطح محله پرداخته شد که مراحل مدل توضیح داده شده است. این مدل از جمله مدل‌های جدید و نوین در عرصه برنامه‌ریزی شهری است که برای سازماندهی فضایی، منطقه‌بندی و پهنه‌بندی فضایی به کار می‌رود. برای نخستین بار در ارتباط با کیفیت زندگی در این تحقیق مورد استفاده قرار می‌گیرد. روش الگوریتم AZP، اولین بار توسط اوپن شو توسعه داده شد و متعاقباً ترقی پیدا کرد (اوپن شو و همکاران، ۱۹۹۵). این مدل از جمله‌های جدید و نوین در عرصه برنامه‌ریزی شهری است که برای سازماندهی فضایی، منطقه‌بندی و پهنه‌بندی فضایی به کار می‌رود. برای نخستین بار در ارتباط با کیفیت زندگی در این تحقیق مورد استفاده قرار می‌گیرد. در واقع این الگوریتم برای کاهش اثر مسئله واحدهای فضایی متغیر ارائه شد و یکی از روش‌های خوشه‌بندی فضایی است که در سال‌های طولانی توسعه یافته‌اند و با ترکیب و معاوضه واحدهای پایه فضایی (مانند محله‌های شهری، همسایگی‌ها، واحدهای مصنوعی چهار گوشه و ...)، به همراه بهینه‌سازی توابع هدف، همگنی نواحی و فشردگی شکل فیزیکی ناحیه یا منطقه را شکل می‌دهند (فرجی سبکبار و همکاران، ۱۳۹۴، ص ۶۸۹). نرم‌افزار مورد استفاده در این پژوهش نرم‌افزار اس.پی.اس.اس. و ARC GIS 10.6 و REDCAP است.

با غربالگری ادبیات نظری و تجربی تحقیق، معیارهای و شاخص‌های تحقیق استخراج و در تحقیق حاضر به بررسی وضعیت محله سرخاب به لحاظ شاخص‌های مورد بررسی پرداخته خواهد شد که معیار و زیرمجموعه‌های آن در جدول زیر ارائه می‌شود.

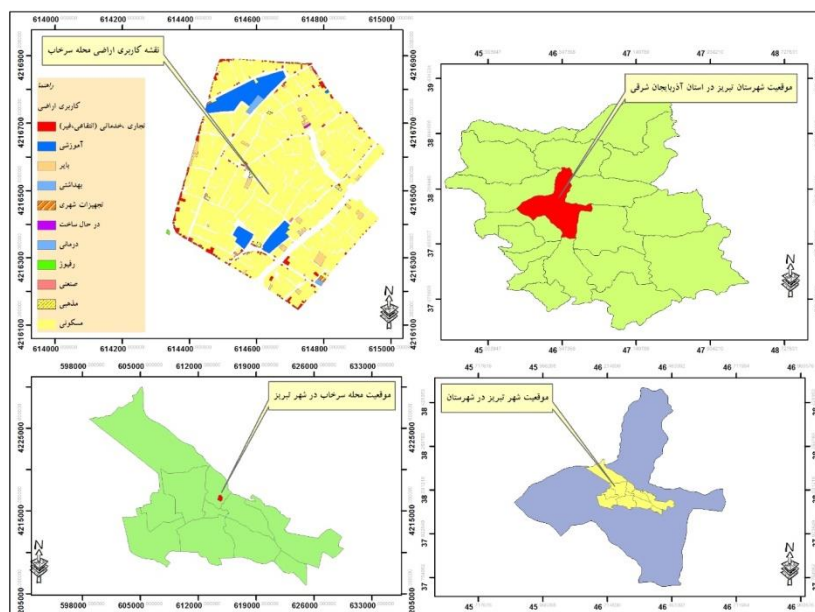
جدول ۲ معیارها و شاخص‌های مورد بررسی

شاخص	معیار
میزان دسترسی به فضاهای فرهنگی (مسجد، کتابخانه، فرهنگسرا، خانه سلامت و...؛ میزان دسترسی به فضاهای ورزشی و زمین‌های بازی برای تمامی اقشار سنی و جنسی؛ میزان دسترسی به فضاهای آموزشی در مقیاس محلی و فرامحلی؛ میزان دسترسی به بازارهای محلی و بازارچه‌ها و میزان رضایت از کیفیت و کمیت کالاها و خدمات؛	عدالت اجتماعی و فضایی
میزان دسترسی به فضاهای درمانی و بهداشتی در سطح محلات؛ میزان دسترسی به فضاهای سبز و پارک‌های محلی).	امنیت
امنیت شبانه محلات؛ امنیت محلات برای حضور زنان و کودکان در فضاهای عمومی؛ امنیت محلات به لحاظ پارک اتومبیل‌ها؛ میزان حضور افراد بزهکار در سطح محلات.	امنیت
میزان رضایت از روابط همسایگی؛ میزان شناخت همسایه‌ها نسبت به هم؛ میزان مشارکت افراد در تصمیم‌های محلی؛ میزان شناخت افراد از افراد صاحب‌منصب برای در میان گذاشتن آن‌ها از مشکلات محله.	سرمایه اجتماعی و میزان هم‌بستگی اجتماعی
رضایتمندی از حضور و سکونت در محل؛ میزان آگاهی افراد از مشکلات محله؛ میزان آگاهی‌های سیاسی و اجتماعی افراد جهت مشارکت در انتخابات سرنوشت‌ساز شوراها و...؛ میزان رضایت از استانداردهای زندگی در محله؛ میزان مشارکت در طرح‌های محلی؛ میزان آگاهی و شناخت از طرح‌های محلی.	تعلق و میزان حس مکانی

مأخذ: (شاه‌آبادی و همکاران، ۱۳۹۲؛ خوش‌فر و همکاران، ۱۳۹۳؛ پاریزی، ۱۳۹۴)

معرفی محدوده مورد مطالعه

شهر تبریز مرکز استان آذربایجان شرقی و در ۳۸ و ۴ درجه عرض جغرافیایی و ۴۶ و ۱۸ درجه طول جغرافیایی واقع شده و ارتفاع متوسط آن از سطح دریا ۱۳۶۶ متر است. شهر تبریز یکی از بزرگ‌ترین شهرهای ایران بوده و در دره آجی‌چای بنا شده است. براساس سرشماری سال ۱۳۹۵ شهر تبریز دارای ۱,۵۹۳,۳۷۳ نفر جمعیت است و شامل ۱۰ منطقه شهرداری است. محله سرخاب یکی از محلات تاریخی تبریز محسوب می‌شود. این محله جزو ناحیه پنج منطقه یک شهرداری است که از جنوب به خیابان بیست متری سرباز شهید، از غرب به خیابان منبع و از شمال به خیابان کوثر و از شرق به خیابان وحدت محدود است. محله سرخاب در شمال شرقی هسته مرکزی شهر در حدفاصل محله‌های قدیمی شتربان و باغمیشه قرار دارد و بخش‌های زیادی از آن قبل از سال ۱۳۰۰ ش (قبل از مدرنیزم) ساخته شده است.



نقشه ۱ موقعیت محدوده مورد مطالعه

مأخذ: طرح جامع شهر تبریز، سالنامه آماری مرکز آمار ایران (۱۳۹۵). ترسیم: نگارندگان-۱۴۰۱.

یافته‌های تحقیق

در تحقیق حاضر به دنبال بررسی و تحلیل وضعیت پایداری اجتماعی در محله سنتی و قدیم در شهر تبریز به نام سرخاب هستیم. شهر تبریز با توجه به قدمت تاریخی و بافت سنتی آن به اقتضای نقش و عملکردهایی که طی دوره‌های تاریخی به‌ویژه بعد از اسلام در بین شهرهای ایران داشته است، تحت تأثیر تفکر و اندیشه شهرسازی ایرانی و اسلامی قرار گرفته است. با توجه به اینکه این محله جزو اساسی و پایه‌ای شهرهای اسلامی به حساب می‌آمده است و شکل‌دهنده شبکه‌های اجتماعی‌ای بود که محله را بیش از آنکه به‌عنوان فضا جلوه بدهند بیشتر به‌عنوان تجربه زیستی می‌شمردند به‌نظر می‌رسد با تغییرات و تحولات شهرنشینی و شهرسازی در شهرهای ایران و از جمله شهر تبریز در سال‌های اخیر و ظهور شهرنشینی شتابان و محلات نوگسترده در شهر تبریز محلات دچار تحولاتی زیستی به‌لحاظ کالبدی، اقتصادی و اجتماعی شدند که در این بخش به بررسی و ارزیابی پایداری اجتماعی در محله سرخاب به‌عنوان محله سنتی و قدیم پرداخته می‌شود. برای آشکارسازی وضعیت پایداری اجتماعی در محله مورد بررسی از روش مطالعه میدانی استفاده شد که در محله تعداد ۳۸۴ نفر به‌عنوان نمونه‌های آماری مورد بررسی قرار گرفتند.

جدول ۳ فراوانی و درصد وضعیت شاخص‌های موردبررسی از دیدگاه جامعه محلی (محلۀ سرخاب)

متغیرها	خیلی مناسب (۵)	مناسب (۴)	متوسط (۳)	نامناسب (۲)	خیلی نامناسب (۱)	جمع
میزان دسترسی به فضاهای فرهنگی	۱۳	۵۲	۱۸۹	۹۶	۳۴	۳۸۴
	٪ ۳۸/۳	٪ ۵۴/۱۳	٪ ۲۱/۴۹	٪ ۰۰/۲۵	٪ ۸۵/۸	٪ ۱۰۰
میزان دسترسی به فضاهای ورزشی	۷	۲۱	۵۷	۱۶۸	۱۳۱	۳۸۴
	٪ ۸/۱	٪ ۴۶/۵	٪ ۸۴/۱۴	٪ ۷۵/۴۳	٪ ۱۱/۳۴	٪ ۱۰۰
میزان دسترسی به فضاهای آموزشی	۴۶	۱۰۱	۱۷۹	۱۶	۴۲	۳۸۴
	٪ ۹۷/۱۱	٪ ۳۰/۲۶	٪ ۶۱/۴۶	٪ ۱۶/۴	٪ ۹۳/۱۰	٪ ۱۰۰
میزان دسترسی به بازارهای محلی و بازارچه‌ها	۸۷	۱۴۲	۱۳۷	۱۲	۶	۳۸۴
	٪ ۶۶/۲۲	٪ ۹۸/۳۶	٪ ۶۸/۳۵	٪ ۱۳/۳	٪ ۵۶/۱	٪ ۱۰۰
میزان رضایت از کیفیت و کمیت کالاها و خدمات	۱۷	۶۰	۱۱۵	۱۶۵	۲۷	۳۸۴
	٪ ۴۲/۴	٪ ۶۲/۱۵	٪ ۹۴/۲۹	٪ ۹۶/۴۲	٪ ۰۳/۷	٪ ۱۰۰
میزان دسترسی به فضاهای درمانی و بهداشتی	۳۳	۵۴	۱۵۷	۱۱۱	۲۶	۳۸۴
	٪ ۵۹/۸	٪ ۸۴/۱۴	٪ ۸۹/۴۰	٪ ۹۱/۲۸	٪ ۷۸/۶	٪ ۱۰۰
امنیت شبانه محلات	۲۰	۳۶	۸۹	۱۳۸	۱۰۱	۳۸۴
	٪ ۲/۵	٪ ۳۷/۹	٪ ۱۷/۲۳	٪ ۹۳/۳۵	٪ ۳۰/۲۶	٪ ۱۰۰
امنیت محلات برای حضور زنان و کودکان در فضاهای عمومی	۱۶	۷۴	۱۱۳	۹۶	۸۵	۳۸۴
	٪ ۱۷/۴	٪ ۲۷/۱۹	٪ ۴۳/۲۹	٪ ۰۰/۲۵	٪ ۱۴/۲۲	٪ ۱۰۰
امنیت محلات به لحاظ پارک اتومبیل‌ها	۱۲	۱۷	۷۵	۱۸۰	۱۰۰	۳۸۴
	٪ ۱۳/۳	٪ ۴۳/۴	٪ ۵۳/۱۹	٪ ۸۸/۴۶	٪ ۰۴/۲۶	٪ ۱۰۰
میزان حضور افراد بزهکار در سطح محلات	۹	۱۹	۱۷۷	۱۱۹	۶۰	۳۸۴
	٪ ۳۴/۲	٪ ۹۵/۴	٪ ۰۹/۴۶	٪ ۹۹/۳۰	٪ ۶۳/۱۵	٪ ۱۰۰

ادامه جدول ۳

متغیرها	خیلی مناسب (۵)	مناسب (۴)	متوسط (۳)	نامناسب (۲)	خیلی نامناسب (۱)	جمع
میزان رضایت از روابط همسایگی	۱۲۵	۱۰۳	۶۹	۵۲	۳۵	۳۸۴
	% ۵۵/۳۲	% ۸۲/۲۶	% ۹۷/۱۷	% ۵۴/۱۳	% ۱۱/۹	% ۱۰۰
میزان شناخت همسایه‌ها نسبت به هم	۹۹	۱۴۱	۸۶	۴۰	۱۸	۳۸۴
	% ۷۸/۲۵	% ۷۲/۳۶	% ۴۰/۲۲	% ۴۲/۱۰	% ۶۹/۴	% ۱۰۰
میزان مشارکت افراد در تصمیم‌های محلی	۳۹	۵۵	۲۱۲	۷۳	۵	۳۸۴
	% ۱۶/۱۰	% ۳۲/۱۴	% ۲۱/۵۵	% ۰۱/۱۹	% ۳۰/۱	% ۱۰۰
میزان شناخت افراد از افراد صاحب‌منصب برای در میان گذاشتن آن‌ها از مشکلات محله	۴۱	۸۲	۳۰	۱۱۴	۱۱۷	۳۸۴
	% ۶۸/۱۰	% ۳۵/۲۱	% ۸۱/۷	% ۶۹/۲۹	% ۴۷/۳۰	% ۱۰۰
رضایتمندی از حضور و سکونت در محل	۹۷	۱۳۶	۸۸	۵۰	۱۳	۳۸۴
	% ۲۶/۲۵	% ۴۲/۳۵	% ۹۲/۲۲	% ۰۲/۱۳	% ۳۹/۳	% ۱۰۰
میزان آگاهی افراد از مشکلات محله	۷۷	۹۱	۱۷۲	۲۳	۲۱	۳۸۴
	% ۰۵/۲۰	% ۷۰/۲۳	% ۷۹/۴۴	% ۹۹/۵	% ۴۷/۵	% ۱۰۰
میزان آگاهی‌های سیاسی و اجتماعی افراد جهت مشارکت در انتخابات سرنوشت‌ساز شوراهای محله	۲۵	۴۵	۸۳	۱۸۹	۴۲	۳۸۴
	% ۵۱/۶	% ۷۲/۱۱	% ۶۱/۲۱	% ۲۲/۴۹	% ۹۴/۱۰	% ۱۰۰
میزان رضایت از استانداردهای زندگی در محله	۱۴	۲۰	۷۱	۲۱۴	۶۵	۳۸۴
	% ۶۵/۳	% ۲۱/۵	% ۴۹/۱۸	% ۷۳/۵۵	% ۹۳/۱۶	% ۱۰۰
میزان مشارکت در طرح‌های محلی	۴	۱۱	۳۴	۱۲۶	۲۰۶	۳۸۴
	% ۰۴/۱	% ۸۶/۲	% ۸۵/۸	% ۸۱/۳۲	% ۶۵/۵۳	% ۱۰۰
میزان آگاهی و شناخت از طرح‌های محلی	۲۹	۷۰	۹۴	۸۲	۱۰۹	۳۸۴
	% ۵۵/۷	% ۲۳/۱۸	% ۴۸/۲۴	% ۳۵/۲۱	% ۳۹/۲۸	% ۱۰۰

منبع: مطالعات میدانی نویسندگان، ۱۴۰۰.

در ادامه با استفاده از روش تی تست به بررسی و ارزیابی معیارها در سطح محله پرداخته شد. نتایج حاصل از تحلیل داده‌ها نشان داد که در بین معیارهای مورد بررسی، میانگین تمامی معیارها با میانگین مفروض و ایدئال پیش فرض در تحقیق فاصله منفی داشته و سه معیار عدالت اجتماعی که با توزیع و پراکندگی زیرساخت‌های شهری در ارتباط است، معیار امنیت که آسایش و امنیت اهالی را در برمی گیرد معیار تعلق و میزان حس مکانی وضعیت نامطلوبی دارند، ولی معیار سرمایه اجتماعی و میزان هم‌بستگی اجتماعی با توجه به قدمت محله و ساکنان آن و وجود پیوندهای قوی در بین ساکنان نسبت به سایر معیارهای پایداری اجتماعی وضعیت مناسبی دارد.

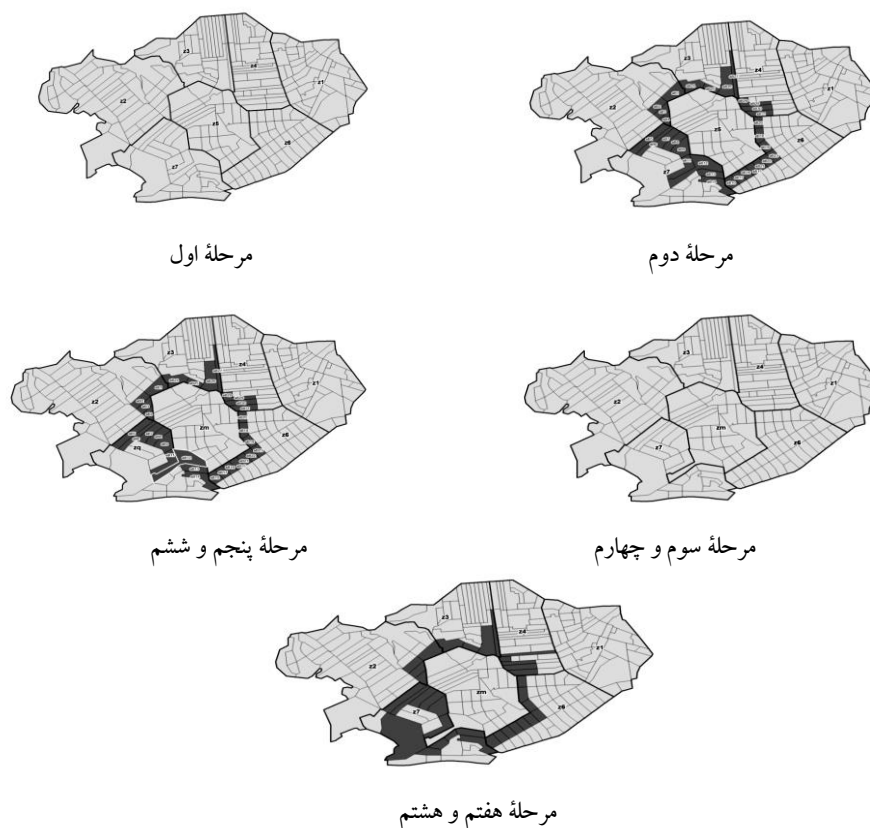
جدول ۴ نتایج آزمون T تک نمونه‌ای

بُعد	آماره تی	سطح معنی داری	میانگین	درجه آزادی	تفاوت میانگین	میانگین مفروض
عدالت اجتماعی و فضایی	-۱۴۹/۵	۰۰۱/۰	۷۵/۱۹	۳۸۳	-۲۵/۱	۲۱
امنیت	-۶۸۱/۳	۰۰۰/۰	۰۸/۱۰	۳۸۳	-۹۲/۱	۱۲
سرمایه اجتماعی و میزان هم‌بستگی اجتماعی	۶۸۷/۲	۰۰۳/۰	۹۳/۱۲	۳۸۳	۹۳/۰	۱۲
تعلق و میزان حس مکانی	-۵۳۷/۸	۰۰۰/۰	۸۶/۱۵	۳۸۳	-۱۴/۲	۱۸

منبع: مطالعات میدانی نویسندگان، ۱۴۰۰.

فرایند اجرایی الگوریتم AZP (Automatic Zoning Problem) شامل مراحل ذیل است:





تصویر ۲ روند اجرای الگوریتم AZP

بعد از ارزیابی وضعیت معیارهای موردبررسی محله سرخاب شهر تبریز همچنین با در نظر گرفتن معیارهایی همچون در دسترس بودن اطلاعات، تناسب با روش‌های برنامه‌ریزی، جامعیت و همه‌شمول بودن، نتایج حاصل از مطالعه میدانی و ارزیابی وضع موجود شاخص‌های دخیل در امر کیفیت زندگی در محله سرخاب، پس از ترکیب لایه‌های رقومی برداشت‌های میدانی در قالب شبکه چهارضلعی (FISHNET) استفاده از تحلیل هم‌پوشانی و خلاصه‌سازی^۱ و اتصال این خلاصه‌سازی‌ها با شبکه چهارضلعی، برای هر سلول محاسبه شد. بعد از خلاصه‌سازی داده‌ها و شاخص‌های موردبررسی به تفکیک بلوک‌های محله و تشکیل شبکه چهارضلعی (۳۰ * ۳۰) در محیط نرم‌افزار ARC GIS به هم‌پوشانی

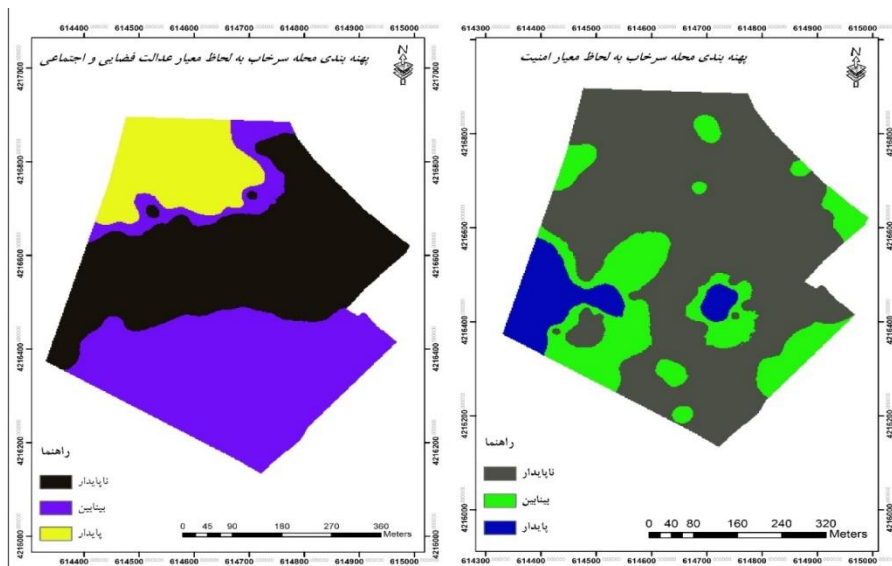
داده‌های تلخیص شده با شبکه چهار ضلعی پرداخته شد. شبکه چهار ضلعی شکل گرفته بر مبنای محدوده مورد بررسی قابل سکونت است. بعد از ترکیب و شاخص سازی داده‌های مکانی در قالب واحد سطح، برای اجرای پهنه بندی پایداری اجتماعی در سطح محله سرخاب داده‌های ترکیب شده وارد نرم افزار REDCAP شد. البته برای اجرای منطقه بندی و پهنه بندی باید سه اصل اساسی را در نظر گرفت.

۱. تعیین تعداد جمعیت اولیه پهنه های شهری (در این پژوهش تعداد حداقل جمعیت پایه برای پهنه های شکل گرفته ۱۰ نفر در نظر گرفته شده است)؛

۲. تعیین تعداد پهنه های شهری (تعداد پهنه های شهری در نظر گرفته شده در این پژوهش سه پهنه است)؛

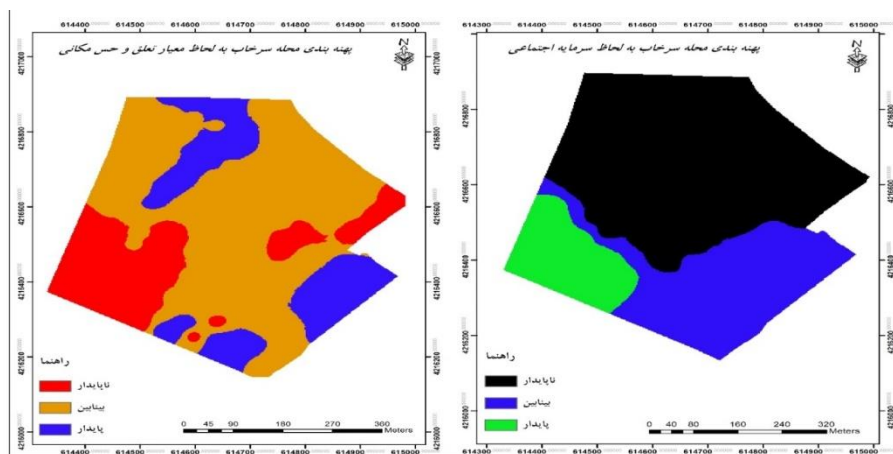
۳. تعیین روش پهنه بندی در محیط نرم افزار REDCAP؛

در این مرحله به پهنه بندی معیارهای سرمایه اجتماعی، امنیت، عدالت فضایی و اجتماعی و تعلق و حس مکانی در محله تاریخی و قدیمی سرخاب پرداخته شد. همان طوری که در نقشه شماره ۲ و ۳ و ۴ و ۵ نشان داده شده است معیارهای مورد بررسی در سه حالت ناپایدار، بینابین و پایدار طبقه بندی شدند.



نقشه ۳ نقشه پهنه بندی محله سرخاب به لحاظ معیارهای امنیت و عدالت فضایی و اجتماعی با استفاده از روش AZP

منبع: طرح تفصیلی شهر تبریز، ۱۳۹۷-ترسیم: نگارندگان، ۱۴۰۰.



نقشه ۴ نقشه پهنه‌بندی محله سرخاب به لحاظ معیارهای سرمایه اجتماعی و تعلق و حس مکانی با استفاده از روش AZP
 منبع: طرح تفصیلی شهر تبریز، ۱۳۹۷ ترسیم: نگارندگان، ۱۴۰۰.

بحث و نتیجه‌گیری

شهر تبریز یکی از شهرهای تاریخی و قدیمی شهرهای ایران به‌شمار می‌آید که خاستگاه تحولات سیاسی، اجتماعی و ... طی دوره‌های مختلف تاریخی بوده و به‌ویژه بعد از اسلام چندین دوره به‌عنوان پایتخت شهرهای ایرانی ایفای نقش کرده است و بافت آن تحت تأثیر شهرسازی اسلامی - ایرانی دچار تحولاتی شده است. ویژگی‌های شهر اسلامی را می‌توان در پنج حوزه اجتماعی، فرهنگی، اقتصادی، سیاسی و کالبدی دسته‌بندی کرد. در دهه‌های اخیر به‌علت ورود اندیشه و الگوهای شهرسازی مدرنیسم و تهیه و اجرای طرح‌های توسعه شهری به‌عنوان نمود نظام شهری مدرنیسم، محلات قدیمی و سنتی از جمله محله سرخاب شهر تبریز به‌علت اجرای سیاست‌های طرح‌های توسعه شهری باززنده‌سازی نشده و دچار ناکارآمدی فعالیتی و سکونتی شده است و همین امر مختصات اجتماعی و تاریخی و ... محله سرخاب را دچار آشفتگی کرده که دارای ماهیت محله‌ای نبوده و از پایداری اجتماعی آن کاسته است. بدین منظور در این مقاله به بررسی و ارزیابی وضعیت پایداری اجتماعی در محله سرخاب شهر تبریز پرداخته شد که یکی از محلات قدیمی و تاریخی شهر تبریز است که اکنون به‌علت عدم توجه مدیران شهری و اجرای سیاست‌های نادرست طرح‌های توسعه شهری دارای مسائل و چالش‌های اجتماعی فراوانی است که در این

تحقیق با استفاده از روش مطالعه میدانی بدان پرداخته شد. شاخص‌های مورد بررسی در تحقیق حاضر از دل ادبیات نظری و تجربی تحقیق استخراج شد و سپس با استفاده از روش تعیین حجم نمونه مورگان تعداد ۳۸۴ نفر مورد مطالعه و پرسشگری قرار گرفت و البته در لابه‌لای پرسشگری از اهالی و ساکنان بالای ۱۸ سال در محله سرخاب، از ۱۰ نفر از اهالی محل که سابقه سکونت زیادی در این محله داشتند نیز مصاحبه‌ای به عمل آمد که در قالب جدولی نتایج حاصل از مصاحبه آن‌ها با عنوان چالش‌ها و فرصت‌ها ارائه شد. در ادامه با استفاده از روش پهنه‌بندی و منطقه‌بندی AZP به تحلیل فضایی و نمایش فضایی مطالعه میدانی در محله سرخاب پرداخته شد. نتایج حاصل از یافته‌های تحقیق نشان داد که محله سرخاب به لحاظ اجتماعی دارای چالش‌ها و ناپایداری‌های فراوانی است. یکی از چالش‌های پیش‌روی در محله سرخاب شهر تبریز که پایداری اجتماعی محله را به چالش کشانده است مسئله امنیت است. وجود خانه‌های متروکه، کوچه‌های تنگ و باریک و مکان‌های بلااستفاده بسیار در بافت محله زمینه‌های بروز جرم را در این محله افزایش داده است که نه تنها رغبتی برای سکونت در این محله حاصل نمی‌شود بلکه نوعی نگرانی در مورد عدم وجود امنیت برای دیگر ساکنان این محله را نیز ایجاد می‌کند. از تأثیرات اجرای سیاست‌های توسعه شهری و عدم توجه به باززنده‌سازی و بازآفرینی این محله می‌توان به این نکته اشاره کرد که عناصر موجود در محله به دلیل ریزدانگی یا همان نفوذناپذیری نوعی امنیت برای خلاف‌کاران در این بافت‌ها ایجاد کرده که به آن‌ها امکان فعالیت‌های غیرقانونی می‌دهد، زیرا این بافت‌ها به نحوی نظارت نیروی انتظامی را کاهش می‌دهند و نه تنها خلافکاران بلکه دیگر گروه‌های اجتماعی را نیز که مستعد آسیب‌های اجتماعی هستند به سمت خود جذب می‌کند. نبود نظارت کافی بر این محلات، عدم تعیبه روشنایی کافی در کوچه‌های این محله، عدم مشخص کردن وضعیت ملک‌های وراثت که به دلیل مشکلات حقوقی متروک باقی مانده‌اند همه زمینه‌های لازم برای جرم، اعتیاد، فحشا و ... را فراهم می‌کنند. احساس ناامنی در محلات در ابتدا حضور اهالی در عرصه عمومی محله را کم‌رنگ می‌کند، هنگامی که سطح مشارکت تقلیل پیدا کند میزان اعتماد اجتماعی و اعتماد نهادی کاسته می‌شود و پیرو آن سرمایه‌های اجتماعی به تدریج افول می‌کند. بنابراین محله که می‌تواند کانون برترین ارزش‌های معنوی و مادی، مرکز مهم فعالیت‌ها، فرصت‌ها، انباشت سرمایه و نخبگان هر شهر باشد، به کانون نابهنجاری‌ها و نابسامانی‌های اجتماعی مبدل می‌شود و در نهایت با عدم توسعه‌یافتگی و آشفته‌گی‌هایی

روبه‌رو خواهد بود که ساماندهی آن هزینه‌های هنگفتی برای مدیریت شهری خواهد داشت. محلات سنتی و قدیمی خاستگاه شکل‌گیری شبکه‌ها و سرمایه‌های اجتماعی محلی است که پایداری اجتماعی محله را تداوم می‌بخشد. اجتماع محلی، مناسب‌ترین بستر برای دستیابی به غنای اجتماعی است، چراکه روابط بوم‌شناسانه با تجارب جمع و تحت میثاق اجتماعی و تعهدات اخلاقی اعضا، ارج گذاشته خواهد شد و شیوه معیشت و بهبود سطح زندگی، هماهنگ با ظرفیت‌های محیط و با دلسوزی نسبت به یکدیگر و نسل‌های آینده برگزیده خواهد شد (صرافی، ۱۳۷۹، ص ۱۳). اما در دهه‌های اخیر به‌دنبال اجرای سیاست‌های نوگرایی در شهرهای ایران و از جمله شهر تبریز ساختار ارزشی محلات سنتی و قدیمی از هم پاشید شده است که نمود آن را در محله سرخاب می‌توان مشاهده کرد. به دنبال اهم پاشیده شدن ساختار سنتی شهرها و مهاجرت گسترده مردم از روستاها به شهرها و آغاز شیوه‌های جدید زندگی، ارتباط احساسی و تعلق خاطری که طی سال‌ها زندگی در یک محل و با یک گروه خاص اجتماعی بین مردم و محیط به وجود می‌آمد، زمان کافی برای تحقق پیدا نمی‌کند. البته شواهد حاکی از آن است که با وجود این رفتن محله‌های سنتی و کم‌رنگ شدن ویژگی‌های مربوط به محله، هنوز هم در بسیاری از شهرها روابط همسایگی زیادی بین مردم وجود دارد (Gharai, 1999 adopted from Homayooni, 1995; Tavallayi, 1993). نتایج بررسی‌های صورت گرفته در تحقیق حاضر بیانگر میزان متوسط رو به پایین هویت محله‌ای شهروندان محله سرخاب است که کاهش احساس تعلق به محله به کاهش کنترل‌های اجتماعی و افزایش ناهنجاری‌های اجتماعی منجر شده است. البته یکی از دلایل اصلی در از بین رفتن پایداری اجتماعی در محلات شهری و از محله سرخاب شهر تبریز، تحلیل‌های نادرست مرزبندی‌های محلات در اسناد فرادست توسعه شهری مانند طرح جامع، ساخت‌وسازهای بی‌رویه بدون برنامه مبتنی بر سود مالی، به از بین رفتن سازمان محله‌ای و پیوندهای عاطفی منجر شده است، به گونه‌ای که عرق محله‌ای کم‌رنگ و مشارکت‌های اجتماعی به حداقل رسیده است. یکی از چالش‌های محله سرخاب که حسین زاده دلیر نیز در تحقیق خود در سال ۱۳۸۸ با عنوان «ساماندهی و بهسازی محلات سنتی با استفاده از رویکرد شهرسازی جدید» نیز اشاره کردند. کمبود زیرساخت‌های فضای سبز و فرهنگی و اجتماعی در سطح محله است. در شرایط کنونی، هیچ‌گونه مرکز فرهنگی در محله وجود ندارد که احداث مجتمع فرهنگی و هنری در مرکز محله علاوه بر افزایش انسجام اجتماعی و حس تعلق مکانی، می‌تواند سطح فرهنگ

شهروندان را بالا ببرد. همچنین درحالی که سرانه کنونی در محله سرخاب ۰,۲ درصد است که با تغییر عملکرد برخی از کاربری‌ها می‌توان این مقدار افزایش داد. نتایج تحقیق حاضر با نتایج تحقیق راگو (۲۰۰۷) به نوعی همخوانی دارد که وی در تحقیق خود بیان می‌کند، مکان پایدار جایی است که در آن تعادلی بین کار، مسکن و خدمات اجتماعی به صورت متقابل برای گروه‌های مختلف اجتماعی وجود دارد. وی بحث می‌کند که با یک اختلاط مناسب گروه‌های اجتماعی مختلف، فرصت‌های شغلی، و دسترسی به محیط مصنوع، محلات پایدار نقش به‌شدت فزاینده و مهمی در برون‌رفت از محرومیت‌های اجتماعی ایجادشده در زمان‌های مشابه و شکل‌های گوناگون در مکان‌های در رقابت با یکدیگر ایفا می‌کنند. وی محلات را به دو دسته پایدار و غیرپایدار تقسیم می‌کند. در این تحقیق نیز چالش‌ها و موانع و فرصت‌هایی موردشناسایی قرار گرفت که مدیران شهری می‌توانند با در نظر گرفتن این عوامل راهکارهایی را در جهت حفظ و ارتقای وحدت، انسجام، وفاق و حس تعلق شهروندان به محله و یکدیگر، جایگزینی رویکرد انسان‌محوری به جای مراسم‌محوری در حوزه فرهنگی - اجتماعی، اعتماد و حس تعلق کارکنان به سازمان شهرداری، ارتقای نقش و جایگاه زنان و جوانان در محله و جامعه، محوریت‌بخشی به نشاط، شادابی و امید در جامعه، ارتقای جایگاه حقوق شهروندی و تأکید بر آموزش‌های شهروندی و فرهنگ‌سازی، بهبود فرهنگ شهرنشینی و شهروندی و .. است.

پیشنهادات

- شاخص‌هایی که می‌تواند احساس تعلق شهروندان نسبت به محله را افزایش دهد، شناسایی شود تا از طریق بهبود این شاخص‌ها، هنجارگرایی نسبت به محله با افزایش همراه باشد؛
- شکل‌گیری برنامه‌های مشارکتی میان سازمان‌های شهری و شهروندان، زمینه‌ساز افزایش اعتماد و هم‌بستگی درون‌گروهی یا درون‌محله‌ای خواهد شد؛
- ایجاد ساختاری برای ارتباط مستقیم شهروندان با سازمان‌های دولتی، مشارکت و نظرخواهی از شهروندان درمورد برنامه‌ریزی و اجرای طرح‌های عمرانی و شهری؛
- تأمین امکانات محلی و امکانات موردنیاز (فضاهای عمومی، تفریحی، فرهنگی، تجاری و غیره)؛

- افزایش کیفیت محیط فیزیکی (تأمین روشنایی کافی در شب، توجه به ساختار پیاده‌رو، کف‌سازی مناسب و پرهیز از ایجاد شیب‌ها و موانع عمودی در پیاده‌رو و غیره.

منابع

- احدنژاد روشتی، م.، یاری قلی، و.، و اوچاقلو، ر. (۱۳۹۳). نقش سرمایه اجتماعی در توسعه پایدار محلی (مورد مطالعه: محله نارمک تهران). *مطالعات جامعه‌شناختی شهری*، ۱۲، ۲۵-۵۰.
- آذر، ع.، و حسین‌زاده دلیر، ک. (۱۳۸۸). ساماندهی و بهسازی محلات سنتی با استفاده از رویکرد شهرسازی جدید. *جغرافیا و توسعه ناحیه‌ای*، ۱۱، ۱۱۷-۱۴۶.
- پاریزی میمند، ص. (۱۳۹۴). مطالعه تطبیقی سطح پایداری در محلات جدید و قدیم شهری (نمونه موردی: محلات بافت قدیم و جدید شهر کرمان). *آمایش محیط*، ۳۹، ۷۷-۱۰۴.
- پروزن، ا.، کرکه آبادی، ز.، و ارغان، ع. (۱۳۹۵). تحلیل اثرات شاخص‌های پایداری در توسعه گونه‌های بافت محلات شهری مهاباد. *علوم و تکنولوژی محیط زیست*، دانشگاه آزاد اسلامی واحد علوم و تحقیقات، ۱، ۲۷-۴۰.
- جوادزاده اقدم، ه.، و علوی، س.ع. (۱۳۹۳). تحلیل تطبیقی نقش سرمایه اجتماعی در پایداری محله‌ای در بافت‌های فرسوده و جدید (نمونه موردی: محلات نارمک و یوسف‌آباد). *نشریه پژوهش و برنامه‌ریزی شهری*، ۲۴، ۸۳-۱۰۴.
- حسین‌پور، ب.، ظهیری، ه.، و موسائی، م. (۱۳۹۸). ارزیابی شاخص‌های پایداری اجتماعی در محلات منطقه پانزده کلانشهر تهران. *جغرافیای اجتماعی شهری*، ۲، ۲۱۷-۲۳۷.
- خواجه شکوهی، ع.، عبدالله‌زاده، غ.، و مدانلو جویباری، م. (۱۳۹۲). تحلیل پایداری نواحی شهری و اولویت‌بندی توسعه آن با تکنیک تاپسیس، مطالعه موردی: شهر گرگان. *مطالعات برنامه‌ریزی شهری*، ۴، ۹۹-۱۱۸.
- خوش‌فر، غ.ر.، بارگاهی، ر.، و کریمی، ش. (۱۳۹۳). سرمایه اجتماعی و پایداری شهری مطالعه موردی: شهر گرگان. *مطالعات شهری*، ۱، ۳۱-۴۵.
- دانشپور، ع.ه.، شیعه، ا.، و روستا، م. (۱۳۹۲). تدوین مدل ساختاری عوامل مکانی مؤثر بر ارتقای پایداری اجتماعی در بافت‌های فرسوده شهری به کمک تحلیل عاملی و تحلیل مسیر. *مدیریت شهری*، ۳۵، ۱۳۳-۱۴۲.
- زارع شاه‌آبادی، ا.، حاجی‌زاده میمنندی، م.، و زارع بیدکی، خ. (۱۳۹۲). سنجش پایداری اجتماعی در بین محله‌های قدیم و جدید شهر یزد، *مطالعات جامعه‌شناختی شهری*، ۷، ۱۰۵-۱۳۴.
- زارنجی، ژ.ف.س.، و یزدانی، م.ح. (۱۳۹۸). تحلیلی بر وضعیت پایداری محلات اسکان غیررسمی شهر اردبیل. *جغرافیا و آمایش شهری - منطقه‌ای*، ۳۲، ۳-۱۷.
- زیاری، ک.، فرهادی خواه، ح.، و آروین، م. (۱۳۹۴). سنجش پایداری اجتماعی محله‌ای (مطالعه موردی: محله سنگلج و ضرابخانه شهر تهران). *نشریه مطالعات برنامه‌ریزی سکونتگاه‌های انسانی (چشم‌انداز جغرافیایی)*، ۳۶، ۱-۱۵.
- شفیعا، س. (۱۳۹۵). بررسی رابطه سرمایه اجتماعی و توسعه پایدار اقتصاد محله بررسی: فعالان اقتصادی محله غیررسمی شمیران نو. اولین کنفرانس اقتصاد شهری ایران.

- شفیعا، م.ع.، و شفیع، س. (۱۳۹۱). بررسی رابطه توسعه پایدار اجتماعی و سرمایه اجتماعی (نمونه موردی: ساکنان محله غیررسمی شمیران نو). *جامعه‌شناسی کاربردی*، ۲، ۱۳۹-۱۶۴.
- شمس، م.، و رشیدی، غ.ر. (۱۳۹۰). ارزیابی شاخص‌های پایداری در محلات فرسوده شهر اسدآباد با بهره‌گیری از ضریب ناموزون موریس. *چشم‌انداز جغرافیایی (مطالعات انسانی)*، ۱۴، ۸۸-۱۰۶.
- صرافی، م. (۱۳۷۶). *شهر پایدار چیست؟ مدیریت شهری*، ۴، ۶-۱۳.
- عبدالله‌زاده، م.، ارژمند، م.، امین‌چور، ا. (۱۳۹۵). ابعاد پایداری اجتماعی در کالبد محلات سنتی ایران، نمونه موردی: محله سنگ سیاه شیراز. *آرمانشهر*، ۱۹، ۳۵-۵۴.
- عبداللهی، ع.ا.، و رختاناک، ش. (۱۳۹۳). ارزیابی عوامل مؤثر بر پایداری توسعه محله در فرایند برنامه‌ریزی شهری (نمونه موردی: محله سنگ سیاه شیراز). *پژوهش و برنامه‌ریزی شهری*، ۱۷، ۱۰۳-۱۲۲.
- فرجی سبکبار، ح.، بدری، س.ع.، مطیعی لنگرودی، س.ح.، و شرفی، ح. (۱۳۸۹). سنجش میزان پایداری نواحی روستایی بر مبنای مدل تحلیل شبکه، با استفاده از تکنیک بردا مطالعه موردی: نواحی روستایی شهرستان فسا. *پژوهش‌های جغرافیای انسانی*، ۷۲، ۱۳۵-۱۴۵.
- مافی، ع.، و عبدالله‌زاده، م. (۱۳۹۵). ارزیابی پایداری اجتماعی کلانشهر مشهد. *نشریه پژوهش‌های بوم‌شناسی شهری*، ۱۵، ۶۵-۷۸.
- محمد صالحی، ف. (۱۳۹۳). تبیین مفهوم سرمایه اجتماعی و ضرورت توجه به آن در ارتقای کیفیت محیط کالبدی محلات شهری. *همایش ملی شهرسازی فرهنگ گرا*.
- معصومی، س. (۱۳۹۰). توسعه محله‌ای در راستای پایداری کلانشهر تهران، اداره کل مطالعات اجتماعی و فرهنگی شهرداری تهران، انتشارات جامعه و فرهنگ، ۱۱، ۱۶۰.
- نسترن، م.، قاسمی، و.، و زرگرزاده، و. (۱۳۹۲). ارزیابی شاخص‌های پایداری اجتماعی با استفاده از فرایند تحلیل شبکه (ANP). *نشریه جامعه‌شناسی کاربردی*، ۳، ۱۵۵-۱۷۳.
- هادی‌زاده زرگر، ص.، و نسترن، م. (۱۳۹۲). سنجش پایداری اجتماعی در سطح محلات دریا دل، گوهرشاد و شاهدشهر مشهد. *مجله جغرافیا و توسعه ناحیه‌ای*، ۲، ۱۸۱.
- Abdollahzadeh, M., Arzhmand, M., & Aminpour, A. (2017). Dimensions of social sustainability in the area of traditional neighborhoods in Iran, Case study: Sangan-e-Shiraz neighborhood. *Armanshahr Journal*, 19, 35-54.
- Arbab, E. (2011). Function of Social Capital in Sustainable Urban Development. Case: Zahedan City (Iran), Master Program in Sustainable Development, Uppsala University, Institutionen för geovetenskap, May 2011.
- Azizi, M. (2001). Sustainable Residential Neighborhood, Case Study: Narmak. *HONAR-HA-YE-ZIBA*, 27, 35.
- Bageri, A. (2009). Comparison of Urban Neighborhoods in the Past and Today, The Neighbourhood Development Conference, Tehran, 53-88.
- Beumer, C (2010). Social Cohesion in a Sustainable Urban Neighbourhood, Sustainable Urban Neighbourhood, SUN Action 6, Theory Working Paper. www.SUN-Euregio.eu.
- Bhuiyan, Sh., & Hans.D, E. (2005). Social Capital and Sustainable Development: Theories and Concepts. Bonn, Department of Political and Cultural Change- University of Bonn.
- Cardoso, R., & Isabel, B. (2007). Social Justice as a Guide to Planning Theory and Practice: Analyzing the Portuguese Planning System. *International Journal of Urban and Regional Research*, 31, 384-400.
- Choguill, C. L. (2016). Developing sustainable neighborhoods. *Habitat International*, 32, 41-48.

- Colantonio, A. (2009). *Social Sustainability: Linking Research to Policy and Practice*. Oxford : Oxford Brookes University.
- DFID, (2002). *Indicators for Socially Sustainable Development*, <http://www.livelihood.org/info/docs/wssdindbr.pdf>
- fainstein, S. (2006). *Planning and the Just City*, Conference on Searching for the Just City, Friends of the Earth, London.
- Fargkou, M. (2009). *Evaluation of urban sustainability through a metabolic perspective, PHD Thesis, Environmental Sciences*. University Autonoma de Barcelona, 23-24.
- Friedman, J. (1993). *Toward Anon –euclidian Mode of Planning*. *Apajournal*, autumn.
- Gharai, F. (1999). *Generic Principles of Neighborhood Design, With Particular Reference to Tehran*. Unpublished Ph.D. Thesis, University of Sheffield, Department of Architectural Studies.
- Littig, B., & Griebl, E. (2005). Social sustainability: a catchword between political pragmatism and social theory. *International Journal of Sustainable Development*, 1/2, 65-79.
- Ognibene, A. (2010). *Social Capital in Power Networks: A Case Study of Affordable Housing Development in Winston-Salem, NC*, Urban Studies Program, Senior Seminar Papers December 23, 2010. <http://repository.upenn.edu/seniorseminar/14/>.
- Polese, M., & Stren, R. (Eds.), (2000) *The Social Sustainability of Cities: Diversity and the Management of Change*, University of Toronto Press, Toronto.
- Popson, N., & Ruble, A B. (2001). A Test of Urban Social Sustainability, S Losses and Gains, Intentions and Prospects. *Journal of Urban Anthropology*, 4, 107-119.
- Prange, J. (2009). *Spatial Justice: A new frontier in planning for just. sustainable communities* Tufts University.
- Published by the Royal Institution of Chartered Surveyors (RICS) .www.rics.org
- Raco, M. (2007). *Building Sustainable Communities, Spatial Policy-place Imaginations and Labor Mobility in Post. War Britain*. Bristol: Policy Press.
- Shakibaei, F., & Roshan, M. (2010). *Evaluation of the Sustainability of Residential Neighborhoods in the Old and New Neighbourhood in Ghazvin*. The First Conference on Sustainable Urban Development, Tehran.
- Talen, E., & Anselin, L. (1998). Assessing Spatial Equity: An Evaluation of Measures of Accessibility to public Ploygrounds. *Journal of Environment and Planning*, 30, 395-613.
- Tsou, K.W., Hung, Y. T., & Chang, Y.L. (2005). An accessibility-based integrated measure of relative spatial equity in urban public facilities. *Journal of Cities*, 6, 424-435.
- Woodcraft, S. (2012). *Social Sustainability and New Communities: Moving from concept to practice in the UK*. ASIA Pacific International Conference on Environment Behavior Studies Mercure Le Sphinx Cairo Hotel.Giza, Egypt. *Procedia Social and Behavioral Sciences*, 68, 29-42.
- World Commission on Environment and Development (WCED) (1987). *Our Common Future*. Oxford, UK: Oxford University Press.
- Yu, T., & Qiping, Sh., Geoffrey, Sh., Qian, Zh., Helen, W., Wang, G., & Xu, K. (2017). Evaluating social sustainability of urban housing demolition in Shanghai China. *Journal of Cleaner Production*, 26-40.
- Joseph Zajda, Suzanne Majhanovich PhD & Val Rust ,(2006). *Education and Social Justice: Issues of Liberty and Equality in the Global Culture*, 1-12