

نقش گسترش شهری در تحولات روستاهای حریم شهر نیشابور

محمد رحیم رهنما^۱، محمد محمدزاده^۲، سیدرضا رضویان راد^۳

(دریافت: ۱۴۰۰/۷/۷ - پذیرش: ۱۴۰۰/۱۰/۲۸، نوع مقاله: پژوهشی)

چکیده

در تحقیق حاضر به بررسی نقش شهر نیشابور بر روی تحولات روستاهای حریم این شهر پرداخته‌ایم. روش تحقیق توصیفی - تحلیلی بود و به روش کتابخانه‌ای اطلاعات نظری جمع‌آوری و سپس با استفاده از روش‌های آماری تراکم جمعیتی و نرخ رشد روستاها طی دهه‌های مختلف بررسی شد و همچنین با استفاده از تصاویر ماهواره‌ی لندست ۵، ۷، ۸ طی سه دوره (سال‌های ۱۹۸۶، ۲۰۰۰، ۲۰۲۰) رشد کالبدی شهر نیشابور مورد بررسی قرار گرفت. نتایج نشان می‌دهد که تراکم جمعیت روستاهای غرب شهر بیشتر از سایر نقاط بوده و رشد شهر نیز علاوه بر رشد برنامه‌ریزی شده در شمال شهر، به صورت غیر برنامه‌ریزی شده در غرب نیز گسترش یافته است و در افق سال ۱۴۲۵، ۶۵ درصد از جمعیت روستاهای محدوده را این مراکز سکونتی به خود اختصاص خواهند داد. وجود اراضی کشاورزی مرغوب و اسکان جمعیت در حاشیه شهر نیز باعث شده تا در سرشماری نفوس و مسکن سال ۱۳۸۵، ۸ روستا با جمعیتی معادل ۴۷۲۸ نفر در شهر ادغام شوند و جزو محدوده شهری شناخته شوند. در حال حاضر نیز ۲۱ روستا از نظر کالبدی متصل به شهر هستند یا حداکثر در فاصله ۱۰۰۰ متری از شهر قرار دارند که جمعیت آن‌ها در سال ۱۳۹۵ برابر با ۱۸۵۷۴ نفر است و طی ۳۰ سال آینده به ۳۷۸۲۶ نفر خواهد رسید. واژه‌های کلیدی: نیشابور، تحولات، جمعیت، روستا، حریم شهر.

۱. استاد جغرافیا و برنامه‌ریزی شهری، دانشگاه فردوسی مشهد، مشهد، ایران (rahnama@um.ac.ir).

نویسنده مسئول

۲. دانشجوی دکتری جغرافیا و برنامه‌ریزی شهری، دانشگاه فردوسی، مشهد، ایران

۳. دانشجوی دکتری جغرافیا و برنامه‌ریزی شهری، دانشگاه فردوسی، مشهد، ایران

The Role of City Expansion in Development of Villages around Neishabour City

Mohammad Rahim Rahnama¹, Mohammad Mohammadzade²,
Seyed Reza Rezvanian-Rad³

Abstract

The present study examines the role of Neishabour City in the development of villages around the city. The research method is descriptive-analytical. The theoretical information is collected through the library method and then studied using statistical methods of population density and rural growth rate during different decades. The physical growth of Neishabour City has been studied using Landsat 5, 7, 8 satellite images during three periods of time (1986, 2000, 2020).. The results show that the population density of villages located around the west of the city is higher than other places. Besides, the growth of the city, in addition to the planned growth in the north of the city, has expanded unplanned in the west. Up to the year of 1425, %65 of the population of the villages around will be occupied by these residential centers. Based on the population and housing census in 2006, the high quality agricultural lands and residency around the City has caused the integration of 8 villages with a population of 4728 people with the City and be recognized as a part of the urban area. At present, 21 villages are physically connected to the City or are located at a maximum distance of 1000 meters from the City; their population in 1395 was equal to 18574 people that it will reach to 37,826 over the next 30 years

Keywords: Neishabour City, developments, population, village, city surrounding

-
1. Professor of Geography and Urban Planning, Ferdowsi University, Mashhad, Iran (rahnsms@um.ac.ir; corresponding author)
 2. Ph.D student in Geography and Urban Planning, Ferdowsi University, Mashhad, Iran
 3. Ph.D student in Geography and Urban Planning, Ferdowsi University, Mashhad, Iran

مقدمه

امروزه ساخت و بافت محیط‌های انسان‌ساخت هرگونه که هست، چه در ستیز با انسان و محیط زیست یا در سازگاری و الفت با آن، محصول نوع تفکر برنامه‌ریزی شهری ماست. جریان توسعه شهری و پیش‌بینی جمعیت حکایت از روند سریع آن دارد. به‌طور کلی وجود تأثیرات متقابل فضایی و روابط عملکردی بین شهرها با نواحی پیرامونی و از آن جمله نقاط روستایی اطراف، به‌مرور به تغییرات ساختار جمعیتی، تغییرات ساختار کارکردی و کالبدی منجر شده است (قائم، ۱۳۷۴، ص ۶۲). امروزه توسعه شهری چه در کشورهای پیشرفته و چه در کشورهای در حال توسعه بارزترین نوع رونق شهر است. اینکه شهر رشد می‌کند، درحقیقت نشانه سلامت و رونق شهر است و توقف در رشد شهر نیز نشانه بیماری آن و به مفهوم رکود شهر در ابعاد مختلف اجتماعی، اقتصادی، کالبدی و... است (مایوگنج، ۱۳۸۵، ص ۶۱).

روند تحولات جمعیتی سکونتگاه‌های انسانی در نیم قرن اخیر گواه بر کاهش نسبت جمعیت روستا به شهر است، به‌طوری که در سال ۱۹۵۰ میلادی ۷۰ درصد (۱,۷۷ میلیارد نفر) از کل جمعیت جهان در روستاها و ۳۰ درصد (۷۵۰ میلیون نفر) در شهرها سکونت داشته‌اند. اما در سال ۲۰۰۰ این نسبت‌ها به ترتیب به ۵۳ و ۴۷ درصد تغییر یافته‌اند. همچنین در کشورهای در حال توسعه در همین مقطع زمانی نسبت جمعیت روستایی و شهری از کل جمعیت به ترتیب از ۸۲,۴۶ و ۱۷,۵۴ درصد در سال ۱۹۵۰ به ۶۰ و ۴۰ درصد در سال ۲۰۰۰ تغییر پیدا کرده است (یوان پی^۱، ۲۰۰۲).

پاسخ‌گویی به رشد روزافزون جمعیتی شهرها، خواه ناشی از رشد طبیعی جمعیت و خواه بر اثر مهاجرت، رشد کالبدی شهرها را گریزناپذیر ساخته است (سعیدی و کاظمی، ۱۳۹۰، ص ۱۲۰). گرچه سیاست‌ها و استراتژی‌های رشد شهری، براساس شرایط محلی و علایق سیاسی و اقتصادی در مکان‌ها که تمایل به حفظ یا بازتولید دارند، متفاوت است (جونز^۲، ۱۹۹۱، ص ۱۹۷). اما یکی از مهم‌ترین مسائل کلان‌شهری در این زمینه، تداوم پراکنده‌رویی یا خزش شهری است که به معنای گسترش فضایی نامنظم ساخت‌وسازهای کلان‌شهر است که در نتیجه جابه‌جایی و تغییر مکان فعالیت‌ها و جمعیت از شهر مرکزی به طرف خارج شهر و پخش شدن آن‌ها در نواحی حومه‌ای ظاهر می‌شود (صرافی و تورانیان، ۱۳۸۳، ص ۹).

1. UNP
2. Jonas

امروزه در آستانه هزاره سوم شهرنشینی یکی از مهم‌ترین پدیده‌های عصر حاضر است، تا حدی که صحبت از انقلاب شهری در جهان می‌شود (حاتمی و همکاران، ۱۳۹۸، ص ۹۱). این پدیده با رشد فضایی و جمعیتی شهرها روبه‌رو خواهد بود. این توسعه روزافزون، به ساخت‌وسازهای بدون برنامه‌ریزی گسترش مهارنشده شهرها منجر شده و تغییرات زیادی در ساخت فضایی آن‌ها به وجود آورده است (بارتون^۱، ۲۰۰۳، ص ۳). مهم‌ترین جلوه فضایی افزایش جمعیت شهری، رشد فیزیکی شهرهاست. با رشد فیزیکی شهرها، بسیاری از روستاهای پیرامونی در بافت فیزیکی شهرها الحاق و ادغام شده و با طی مراحل مختلف به عنوان بخشی از بافت اصلی شهر به حیات خود ادامه می‌دهند (فیروزنیا و همکاران، ۱۳۹۲، ص ۷۹).

روستا اولین شکل از حیات اجتماعی انسان در یک عرصه طبیعی است که از ویژگی‌های متعدد طبیعی و محیطی، اقتصادی، اجتماعی - فرهنگی، تاریخی و کالبدی برخوردار است. تحول و دگرگونی در فعالیت‌ها و ویژگی‌های اجتماعی و اقتصادی سکونتگاه‌های روستایی به عنوان پدیده‌ای پویا از طریق گسترش فیزیکی و کالبدی روستا، افزایش کارکردها و افزایش جمعیت در سکونتگاه مشخص می‌شود (رحمانی فضلی و پریشان، ۱۳۸۸، ص ۱۰۲). روستا و شهر اصطلاحاتی هستند که به صورت گسترده مورد استفاده قرار می‌گیرند و ویژگی‌های تشخیصی بین آن‌ها به صورت قابل توجهی در حال محو شدن و پیوندهای چندگانه‌ای بین آن‌ها در همه مقیاس‌ها شکل گرفته است. این پیوندها به واسطه جریان‌هایی شکل می‌گیرند که شامل جریان‌های فضایی (جریان افراد، کالاها، سرمایه، تکنولوژی، دانش، اطلاعات و پسماند) و جریان‌های بخشی (شامل جریان تولیدات کشاورزی به طرف شهر و نواحی پیر شهری و کالاها که از نواحی صنعتی شهری به طرف نواحی روستایی حرکت می‌کنند) هستند و بر همین مبنا پیوندهای روستا - شهری نقش مهمی را در فرایندهای تحولات روستا - شهری بازی می‌کنند (تاکولی^۲، ۱۹۹۸، ص ۴۷؛ گوج^۳، ۲۰۱۶، ص ۱). این پیوندها می‌توانند بر روی بخش‌های مختلف روستاها مؤثر باشند و زمینه‌های تعالی یا افت این مکان‌ها را مهیا سازند.

شهر نیشابور در سال‌های اخیر و هم‌زمان با رشد جمعیتی در سطح کشور با رشد جمعیت بالایی روبه‌رو بوده و این امر باعث شده تا روستاهای اطراف در این شهر ادغام

1. Barton
2. Tacoli
3. Gough

شوند. به طوری که در سرشماری نفوس و مسکن ۱۳۸۵ کشور ۸ روستای واقع در حاشیه جنوبی شهر با جمعیتی در حدود ۴,۷۰۰ نفر در این شهر ادغام و جزو جمعیت شهری محسوب شده‌اند. بر همین اساس در این پژوهش به بررسی تحولات جمعیتی روستاهای حریم شهر نیشابور، خواهیم پرداخت و شرایط آن‌ها را در ارتباط با شهر نیشابور و همچنین شرایط آینده آن‌ها را بررسی خواهیم کرد. با توجه به اینکه شهر نیشابور در دشت نیشابور قرار گرفته و اطراف این شهر را نیز سکونتگاه‌های روستایی و اراضی کشاورزی مرغوب دربر گرفته است، رشد شهر باعث خواهد شد تا اراضی مذکور به زیرساخت و ساز رود که این امر آثار منفی فراوانی را بر رشد اقتصادی و زیست‌محیطی شهر خواهد داشت. لذا، بررسی روند رشد و تأثیر شهر بر این تحولات می‌تواند زمینه را برای برنامه‌ریزی‌های آبی و جهت گسترش احتمالی شهر آماده کند و می‌تواند به سؤالاتی همچون تأثیر شهر نیشابور بر روستاهای اطراف، فاصله روستاها از شهر و میزان تأثیرپذیری و تأثیرگذاری، نقش مسیر ارتباطی تهران مشهد و همچنین تأثیر وجود اراضی کشاورزی بر این رشد را پاسخ دهد.

پیشینه تحقیق

بررسی پژوهش‌های صورت گرفته در زمینه تأثیر شهرها بر تحولات فضایی روستاها نشان می‌دهد که اکثر این پژوهش‌ها بر روی تحولات اقتصادی و زیست‌محیطی یا رشد فیزیکی روستاها متمرکز بوده و توجه چندانی بر موضوع تحولات جمعیتی آن‌ها نداشته‌اند. لذا در این پژوهش با شناسایی این کمبود، به دنبال بررسی تحولات جمعیتی روستاهای پیرامون و حریم شهر نیشابور خواهیم بود. در ادامه به چند نمونه از پژوهش‌های مذکور اشاره خواهد شد.

• رحمانی و همکاران (۱۳۹۸) در مقاله «جریان‌های فضایی در تحولات اقتصادی سکونتگاه‌های روستایی مورد: روستاهای پیرامونی شهر زاهدان» به بررسی نقش جریان‌های فضایی در تحولات اقتصادی سکونتگاه‌های روستایی پیرامون شهر زاهدان پرداخته‌اند. تحقیق مذکور با توجه به ماهیت مسئله و موضوع مورد بررسی، از نوع تحقیقات داده‌پردازی است و جامعه آماری پژوهش را ۲۱۸ روستای شهرستان زاهدان تشکیل می‌دهند که از این میان ۳۰ روستا با استفاده از روش تخمین شخصی به‌عنوان نمونه موردی تحقیق برگزیده شده‌اند. جهت تجزیه و تحلیل اطلاعات از آمار توصیفی و استنباطی (آزمون رگرسیون و آزمون کندال تائوبی) استفاده شده است. نتایج آن‌ها نشان

می‌دهد که جریان‌های فضایی در بهبود ساختار اشتغال، گسترش فعالیت‌های گردشگری، بهبود وضعیت مسکن، بهبود وضعیت صنعت، کشاورزی و خدمات تأثیر داشته است.

• رحمت‌الله منشی‌زاده و صادقی (۱۳۸۹) در مقاله «تحولات فضایی روستاهای پیرامون شهر با تأکید بر تعامل روستا - شهری مورد: روستاهای پیرامون شهر نورآباد ممسنی» به دنبال بررسی تحولات فضایی سکونتگاه‌های روستایی پیرامون شهر نورآباد ممسنی، کمیت و کیفیت تغییرات، علل و عوامل به‌وجودآورنده و به‌طور کلی تأثیرگذاری‌های حاصل از تعامل با شهر نورآباد هستند. نتایج تحقیق آن‌ها نشان می‌دهد جمعیت‌پذیری و تغییرات معیشتی این روستاها به همراه رشد شهر نورآباد سبب شده که سکونتگاه‌های روستایی واقع در حاشیه و پیرامون شهر در معرض تحولات وسیعی همچون ادغام در شهر، تغییرات در قیمت اراضی، تغییر در الگوی مسکن، تغییرات زیست محیطی، تحولات اجتماعی و ... قرار گیرد.

• ریاحی و همکاران (۱۳۹۶) در مقاله «بررسی عوامل مؤثر بر تحولات ساختاری - کارکردی سکونتگاه‌های روستایی مورد مطالعه بخش کردیان شهرستان جهرم» که به روش تحقیق توصیفی - تحلیلی بوده است، از مجموع روش‌های مطالعات میدانی وسیع، روش اسنادی و کتابخانه‌ای برای جمع‌آوری اطلاعات استفاده کرده و به بررسی تحولات ساختاری سکونتگاه‌های روستایی شهرستان جهرم پرداخته‌اند. یافته‌های ایشان نشان می‌دهد که در بُعد محیطی - اکولوژیکی این روستاها شاهد افزایش چاه‌های عمیق، کاهش آب‌دهی چشمه و قنات‌ها، تغییر در کاربری اراضی و از بُعد اجتماعی با افزایش مهاجرفرستی و مهاجرپذیری، اقدام سیاست‌گذاری‌های دولت، از بُعد اقتصادی رکود صنایع دستی، امکان اشتغال در فعالیت‌های خدماتی - صنعتی در داخل بخش و خارج از بخش، از بُعد کالبدی - فیزیکی تحول در شبکه معابر و تحول در ساخت‌وساز مساکن روستایی در اثر گسترش مناسبات روستا - شهری مواجه بوده‌اند که این تحولات ساختاری تحولاتی در عرصه‌های کارکردی سکونتگاه‌های روستایی را به دنبال داشته است.

• رجبی و مرادی (۱۳۹۷) در پژوهشی به بررسی عناصر مؤثر بر تحول ساختار فضایی و کالبدی شهر اسدآباد پرداخته‌اند. روش تحقیق ایشان از نوع توصیفی - تحلیلی است و از ابزارها و فنون مطالعات کتابخانه‌ای، اینترنت و مطالعات میدانی به جمع‌آوری اطلاعات استفاده کرده‌اند. در این پژوهش عوامل مؤثر در توسعه کالبدی شهر اسدآباد چون میزان وضعیت مهاجرت، عوامل اقتصادی و توسعه کالبدی شهر اسدآباد، عناصر

سیاستگذاری و توسعه کالبدی شهر، حاشیه‌نشینی و عواملی همچون شیب، توپوگرافی، از عوامل محدودکننده گسترش شهر اسدآباد هستند. تجزیه و تحلیل از طریق تکنیک سوات انجام شده و نتایج حاکی از آن است که مدیریت علمی و کارآمد نیازمند آگاهی از میزان و جهت گسترش آینده مناطق است که این کار به وسیله پیش‌بینی توسعه آینده شهری امکان‌پذیر است. استفاده از پتانسیل‌های مناسب زمین در روند توسعه، هدایت کنترل‌شده توسعه شهر جهت جلوگیری از پراکنده‌روی است. در نهایت، نقشه شهر و گسترش شهر نشان می‌دهد که شهر اکنون دارای بافت شعاعی است.

• لابیسو^۱ (۲۰۲۰) در مقاله‌ای با عنوان «گسترش شهری و تأثیر آن بر معیشت جوامع کشاورزی پیرامونی، مطالعه موردی منطقه بنیشانگال در کشور اتیوپی» با استفاده از روش‌های پرسش‌نامه، نظرسنجی، بحث‌های گروهی و همچنین مصاحبه و جمع‌آوری اطلاعات از ۱۶۰ خانوار ساکن در محدوده، به بررسی و ارزیابی اثرات گسترش شهری شهر آسوسا^۲ بر روستاهای پیرامونی پرداخته است. نتایج تحقیقات وی نشان می‌دهد که بهبود زیرساخت‌ها، رشد اجتماعی، رشد سریع جمعیت و همچنین مشکلات اجتماعی - اقتصادی با گسترش شهری ارتباط دارد. همچنین تغییرات فضایی و زمانی وسیعی نیز در پوشش زمین‌ها ایجاد شده است و جوامع به زندگی شهری روی آورده‌اند، اما همچنان خلأهای فرهنگی و مالکیتی وجود دارد.

• یاولین لیو^۳ و همکاران (۲۰۱۸)، به تحلیل ارتباط فضایی بین مهاجرت‌های روستا به شهر و گسترش اراضی شهری در استان هوبی و در بین سال‌های ۲۰۰۹ تا ۲۰۱۴ پرداخته‌اند. نتایج پژوهش ایشان نشان می‌دهد که ۱. بخش بزرگی از جمعیت روستایی از سال ۲۰۰۹ تا ۲۰۱۴ به مناطق شهری استان هوبی مهاجرت کرده‌اند و توزیع این مهاجرت‌ها نیز به نفع مناطق توسعه‌یافته بیشتر بوده است؛ ۲. استفاده از زمین شهری در این استان افزایش یافته و این افزایش نیز به صورت ناکارآمد بوده است؛ ۳. برنامه‌ریزی‌های صورت گرفته در جهت مهاجرت و استفاده از زمین به صورت ناکارآمد و ضعیف بوده است.

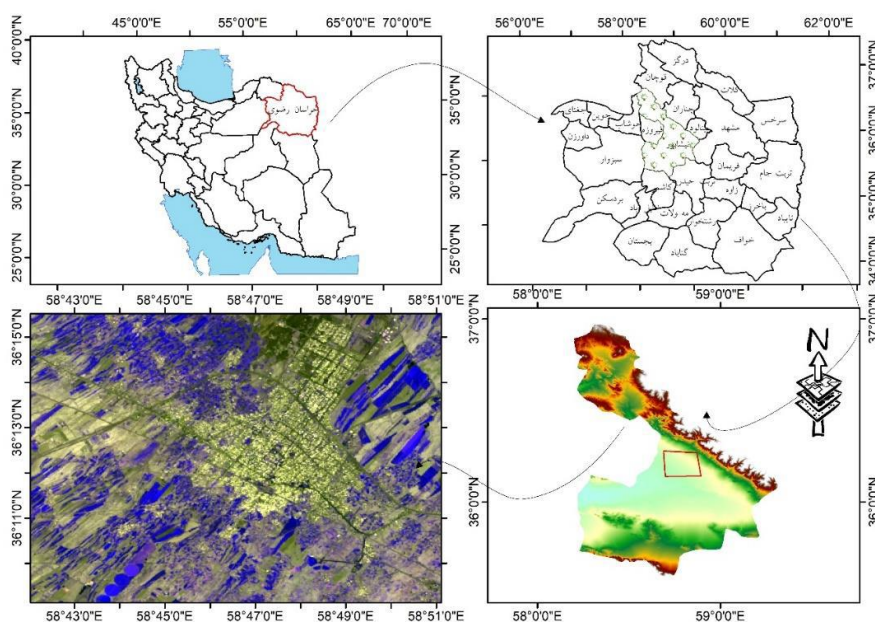
قلمرو پژوهش

شهر نیشابور از توابع استان خراسان رضوی و به‌عنوان مرکز شهرستان نیشابور است که در

1. Labiso
2. Assosa
3. Yaolin Liu

۳۶ درجه و ۲۲ دقیقه عرض جغرافیایی و ۵۸ درجه و ۸ دقیقه طول شرقی، در مسیر ارتباطی مشهد به سمت سبزوار و شاهرود و در حاشیه شرقی کویر مرکزی ایران قرار گرفته است (فتوحی و همکاران، ۱۳۹۲، ص. ۶۳). جمعیت شهر مطابق سرشماری سال ۱۳۹۵ برابر با ۲۶۴۳۷۵ نفر است (مرکز آمار ایران، ۱۳۹۵).

این شهر به سبب قدمت طولانی خود و داشتن بناها و مکان‌های تاریخی فراوان، صنایع دستی حاصل از فیروزه و وجود مراکز دانشگاهی حائز اهمیت است. براساس آخرین تقسیم‌بندی شهری، این شهر از سیزده ناحیه تشکیل شده است که نواحی قدیمی در مرکز شهر واقع شدند و نواحی که در سال‌های اخیر شکل گرفتند در شمال شهر هستند (عامل هلالی و همکاران، ۱۳۹۸، ص ۱۲۸). حریم شهر نیشابور مساحتی در حدود ۴۲۵ کیلومتر مربع را شامل می‌شود. این حریم از شمال به ارتفاعات شمالی شهر نیشابور و شرق، غرب و جنوب نیز به اراضی دشتی و روستاهای واقع در شهرستان ختم می‌شود، اما با توجه به پراکندگی اراضی کشاورزی مرغوب در جنوب حریم، تراکم روستاها در این محدوده نیز بیشتر است. براساس آخرین سرشماری نفوس و مسکن کشور در سال ۱۳۹۵، تعداد ۱۲۴ روستای محدوده دارای سکنه است. شکل ۱ محدوده مورد بررسی را نشان می‌دهد.



شکل ۱ موقعیت محدوده مورد مطالعه (منبع: زندی و همکاران)

روش

پژوهش حاضر در دو مرحله کلی صورت گرفته است. مرحله اول که مربوط به جمع آوری اطلاعات نظری است از شیوه کتابخانه‌ای و اسنادی استفاده شده است. در این مرحله با مراجعه به اسناد، مقالات و کتب، تارنمای مرکز آمار ایران و همچنین طرح جامع شهر نیشابور اطلاعات نظری جمع آوری شد. در مرحله دوم با استفاده از مطالب جمع آوری شده و با در نظر گرفتن شرایط روستاهای محدوده، اثرات شهر نیشابور بر روی این روستاها و همچنین تحولات جمعیتی آن‌ها با استفاده از نرم‌افزارهای اکسل و همچنین ArcGIS پرداخته شده است. رشد کالبدی شهر نیز با استفاده از تصاویر ماهواره‌ای لندست و به روش Iso Cluster استخراج شده است.

بحث و یافته‌های تحقیق

بررسی جمعیت شهر نیشابور

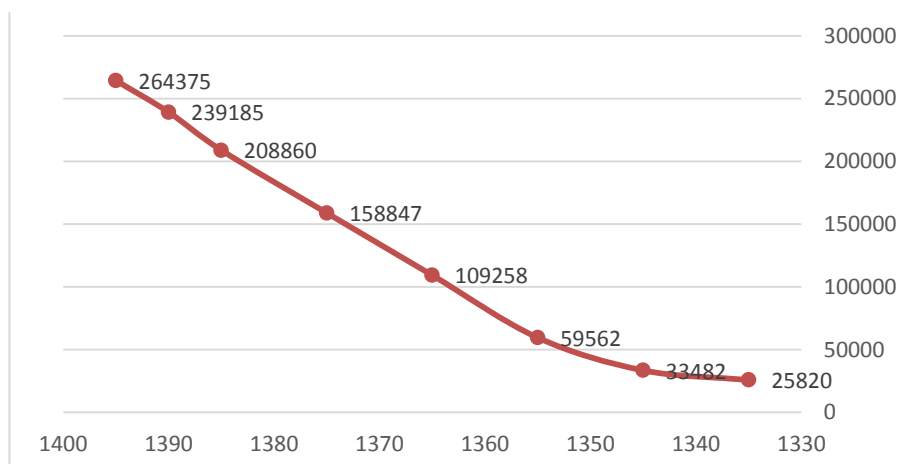
بر اساس سرشماری‌های عمومی نفوس و مسکن کشور از سال ۱۳۳۵ تا کنون، جمعیت شهر نیشابور از ۲۵,۸۲۰ نفر به ۲۶۴,۳۷۵ نفر در سال ۱۳۹۵ رسیده است که رشدی معادل ۳,۹۵ درصدی را تجربه کرده است. طی سال‌های ۱۳۳۵ تا ۱۳۴۵ نرخ رشد جمعیت این شهر معادل ۲,۶ درصد بوده، اما طی دوره ۱۳۴۵ تا ۱۳۵۵ ناگهان نرخ رشد بیش از دو برابر شده و به ۵,۸ درصد رسیده است. پس از پیروزی انقلاب اسلامی و تأثیرپذیری از سیاست‌های رشد جمعیتی کشور در این دوره، نرخ رشد جمعیت این شهر برابر با ۶,۱ درصد شده که در سال ۱۳۶۵ جمعیتی معادل ۱۰۹,۲۵۸ نفر را در خود جای داده است.

در سرشماری صورت گرفته سال ۱۳۷۵، به دلیل سال‌های پس از جنگ و کاهش روند مهاجرت به این شهر، نرخ رشد به ۳,۷ درصد و جمعیت نیز به ۱۵۸,۸۴۷ نفر رسیده است. در آخرین سرشماری صورت گرفته در کشور (۱۳۹۵) جمعیت این شهر به ۲۶۴,۳۷۵ نفر رسیده که نسبت به دوره قبل سرشماری (۱۳۹۰) رشدی ۲,۶ درصدی را تجربه کرده است. جدول ۱ جمعیت شهر نیشابور را طی سال‌های مختلف سرشماری نشان می‌دهد.

جدول ۱ روند تغییرات جمعیت نیشابور طی سال‌های ۱۳۳۵-۱۳۹۵

سال	جمعیت	نرخ رشد
۱۳۳۵	۲۵۸۲۰	
۱۳۴۵	۳۳۴۸۲	۲,۶
۱۳۵۵	۵۹۵۶۲	۵۹,۹
۱۳۶۵	۱۰۹۲۵۸	۶,۳
۱۳۷۵	۱۵۸۸۴۷	۳,۸
۱۳۸۵	۲۰۸۸۶۰	۲,۷
۱۳۹۰	۲۳۹۱۸۵	۴,۳
۱۳۹۵	۲۶۴۳۷۵	۲,۶

منبع: مرکز آمار ایران - جمع‌آوری: نگارندگان



نمودار ۱ روند تغییرات جمعیت نیشابور طی سال‌های ۱۳۳۵-۱۳۹۵ ترسیم نگارندگان

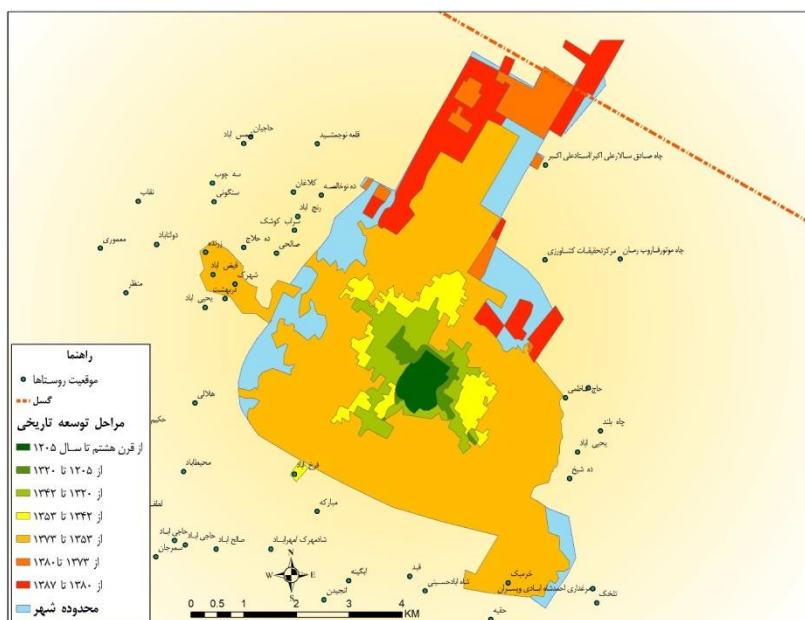
چگونگی توسعه شهر در ادوار گذشته

در اوایل قرن حاضر، حصار و باروهای شهر درهم شکست و دروازه‌های شهر برداشته شد و شهر خارج از خندق به سمت شمال و شمال غرب توسعه یافت. توسعه شهر نیشابور در دهه‌های اخیر (۷۰ سال اخیر) در اطراف هسته‌های قدیمی شهر (بافت قدیم) شکل گرفته است. در اوایل قرن حاضر (۱۳۲۰)، مساحت شهر نیشابور به ۱,۷۲ کیلومتر مربع می‌رسیده است. در سال ۱۳۳۵، ۴,۷۸ کیلومتر مربع بود و در سال ۱۳۷۵ وسعت این شهر به ۳۱,۸۷

کیلومتر مربع رسیده و نسبت به سال ۱۳۳۵، ۲۷ برابر شده است. در ۷۵ سال اخیر بیشترین توسعه فیزیکی شهر، همگام با بیشترین تحولات جمعیتی شهر، در دهه‌های ۱۳۵۵ تا ۱۳۶۵ بود که ۱۱٫۸ کیلومتر مربع به مساحت شهر افزوده شده است. توسعه فضایی این شهر به صورت شعاعی از مرکز شهر است که این توسعه حدفاصل سال‌های ۱۳۴۲ تا ۱۳۵۴ بیشتر در جهت

جدول ۲ روند رشد مساحت شهر نیشابور طی سال‌های ۱۳۲۰-۱۳۸۵

سال	مساحت شهر (کیلومتر مربع)	درصد از کل
۱۳۲۰	۱,۷۲	۴,۶۱
۱۳۳۵	۴,۷۸	۱۲,۸۲
۱۳۴۵	۴,۳۵	۱۱,۶۷
۱۳۵۵	۱۲,۸	۳۴,۳۴
۱۳۶۵	۲۳,۸۸	۶۴,۰۷
۱۳۷۵	۳۱,۸۷	۸۵,۵۱
۱۳۸۵	۳۷,۲۷	۱۰۰



شکل ۲ توسعه شهر نیشابور در دوره‌های مختلف تاریخ. ترسیم: نگارندگان

غرب شهر بوده است، ولی در سال‌های ۱۳۵۴ تا ۱۳۷۳ گسترش شهر به سمت شمال شرقی سوق پیدا کرده است. همچنین از سال ۱۳۸۵ با آماده‌سازی اراضی واقع در شمال کمربندی شهر، گسترش شهر بیشتر به این سمت سوق پیدا کرده است و در حال سال ۱۳۸۵ مساحت این شهر به ۳۷,۲۷ کیلومتر مربع رسیده است. با افتتاح راه آهن سراسری تهران - مشهد، توسعه شهر به سمت جنوب محدود شد. به طور کلی تمایل به توسعه در غرب محور فردوسی بیشتر بوده و در صورت نادیده گرفتن آماده‌سازی شمال کمربندی، شهر توسعه‌ای همگن در تمام جهات داشته است (مهندسین مشاور رای فن، ۱۳۹۴).

اقتصاد شهر نیشابور

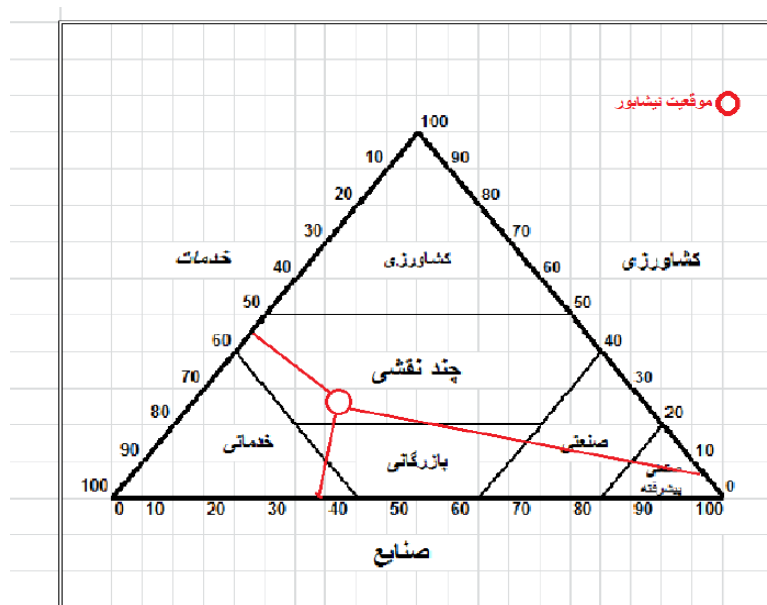
بر مبنای آمار موجود در شهر نیشابور ۵۷,۷ درصد از شاغلان در امور خدماتی و بازرگانی و امور دولتی و آموزشی اشتغال دارند که بیشترین شاغلان شهر در این بخش فعال‌اند. در بخش کشاورزی (زراعت، باغداری، و دامداری) تنها ۷,۴ درصد از جمعیت شاغلان فعالیت دارند و سهم شاغلان در بخش صنعتی و ساختمان نیز ۳۴,۹ درصد است. با توجه به درصد شاغلان هر بخش در شهر و تطبیق این ارقام با مثلث بوژو گارنیه، نقش غالب اقتصادی در شهر چندنقشی تعیین می‌شود. واقعیت آن است که بازرگانی شهر بیشتر معطوف به خرید و فروش محصولات کشاورزی است و تولیدات کشاورزی به استان و سایر مناطق کشور صادر می‌شود.

پیش‌بینی نقش و روند توسعه اقتصادی شهر در آینده

بررسی تحولات اقتصادی نیشابور نشان می‌دهد که بخش صنعت در این شهر رو به گسترش است. شهرک‌های صنعتی سطح وسیعی از اراضی اطراف شهر را به خود اختصاص داده‌اند. شهرک‌های موجود بستری مناسب برای اشتغال در این بخش، به‌ویژه صنایع غذایی و تبدیلی کشاورزی و دامی را فراهم ساخته و روند روبه رشد سهم اشتغال در این بخش با توجه به وضع موجود و برنامه‌های آتی این بخش (احداث شهرک‌های صنعتی جدید) کاملاً منطقی است و پیش‌بینی می‌شود بالاترین رشد در سال‌های آتی در این بخش اتفاق بیفتد.

جدول ۳ ساختار اشتغال در شهر نیشابور

شاغلان		انواع فعالیت های
درصد	تعداد	اقتصادی
۷/۴	۴۷۷۹	کشاورزی و دام پروری
۷/۴	۴۷۷۹	جمع کشاورزی
۰/۱	۳۸	استخراج معدن
۱۸/۲	۱۱۷۸۴	صنعت - ساخت
۰/۵	۳۱۲	تامین آب و برق و گاز
۱۶/۱	۱۰۴۰۷	ساختمان
۳۴/۹	۲۲۵۴۱	جمع صنایع
۱۷/۱	۱۱۰۲۳	عمده فروشی - خرده فروشی و رستوران
۱۰/۰	۶۴۶۴	حمل و نقل، انبارداری و ارتباطات
۳/۹	۲۵۱۸	واسطه گریهای مالی، بانک و بیمه
۷/۹	۵۱۳۰	اداره امور عمومی و دفاعی
۱۰/۵	۶۷۸۲	آموزش
۲/۹	۱۸۷۵	بهداشت و مدد کاری اجتماعی
۵/۴	۳۴۷۵	سایر فعالیت های شخصی و اجتماعی
۵۷/۷	۳۷۲۶۷	جمع خدمات
۱۰۰/۰	۶۴۵۸۷	جمع شاغلان



نمودار ۲ نقش غالب اقتصادی شهر نیشابور براساس مثلث بورژوازی-۱۳۹۰. منبع: طرح جامع

جدول ۴ چشم‌انداز تحولات اشتغال شهر نیشابور در افق ۱۴۰۵

بخشهای عمده فعالیت	سرشماری ۱۳۸۵		سرشماری ۱۳۹۰		برآورد تحولات اشتغال		رشد سالانه ۱۴۰۵-۱۳۸۵
	تعداد شاغلان	سهم	تعداد شاغلان	سهم	۱۳۹۵	۱۴۰۵	
کشاورزی	۴۷۷۹	۷/۴	۵۰۲۵	۷/۱	۵۳۹۰	۶۰۷۵	۱/۳
صنایع	۲۲۵۴۱	۳۴/۹	۲۲۳۵۸	۳۱/۵	۲۹۵۲۸	۳۸۶۸۱	۲/۷
خدمات	۳۷۲۶۷	۵۷/۷	۴۳۵۳۳	۶۱/۴	۴۴۶۱۷	۵۳۴۱۵	۱/۸
جمع	۶۴۵۸۷	۱۰۰/۰	۷۰۹۱۶	۱۰۰/۰	۷۹۵۳۵	۹۸۱۷۱	۲/۱

بررسی رشد کالبدی شهر از طریق تصاویر ماهواره‌ای

با توجه به رشد شهرنشینی، شهرها در دهه‌های اخیر بیشتر زمین‌های داخل و اطراف خود را تحت تأثیر تغییر کاربری اراضی قرار داده‌اند. همچنین شهرها همواره تحت تأثیر نیروها و عوامل گوناگونی شکل می‌گیرند و گسترش می‌یابند؛ با تحولات اجتماعی، جابه‌جایی‌های جمعیتی، تغییرات اقتصادی و نوآوری‌های فن‌شناختی، دگرگون می‌شوند. در زمانی که جمعیت افزایش یابد، فعالیت و سرمایه‌گذاری لاجرم به سرعت توسعه می‌یابد و نظام و سازمان کالبدی شهرها دستخوش تغییرات اساسی می‌شود (واحدیان بیگی و همکاران، ۱۳۹۰، ص ۳۰). نرخ سریع توسعه شهری موجب تغییرات وسیعی در الگوی کاربری اراضی فضاهای پیراشهری شده است. اثرات رشد شهرنشینی در کشورهای در حال توسعه و کشورهای توسعه یافته محسوس بوده است. با این حال در کشورهای در حال توسعه، از جمله ایران، این نرخ رشد سریع‌تر بوده و در نتیجه به تغییرات وسیعی در کاربری اراضی منجر شده است (هال^۱، ۲۰۰۰، ص ۷) و باعث مشکلاتی از قبیل ناسازگاری در کاربری‌ها، عدم تناسب کاربری‌ها با استانداردهای شهرسازی، آشفته‌گی محیط شهری، عدم ارائه خدمات شهری به جمعیت تازه وارد و شکل‌گیری حلی آبادها و مناطق حاشیه‌نشین، از بین رفتن اراضی کشاورزی پیرامون در اثر توسعه فیزیکی شهرها و تغییر کاربری‌های آن به کاربری‌های شهری، دگرگونی روستاهای پیرامونی و واقع در حوزه نفوذ کلان‌شهرها روبه‌رو کرده است (زندى و همکاران، ۱۳۹۸، ص ۱۷).

جهت بررسی روند رشد کالبدی شهری نیشابور از تصاویر ماهواره‌ای لندست‌های ۵، ۷ و ۸ استفاده شده است که در سال‌های ۱۹۸۶، ۲۰۰۰ و ۲۰۲۰ و با استفاده از روش طبقه‌بندی ISO Cluster رشد کالبدی شهر استخراج شده است.

1. Hal

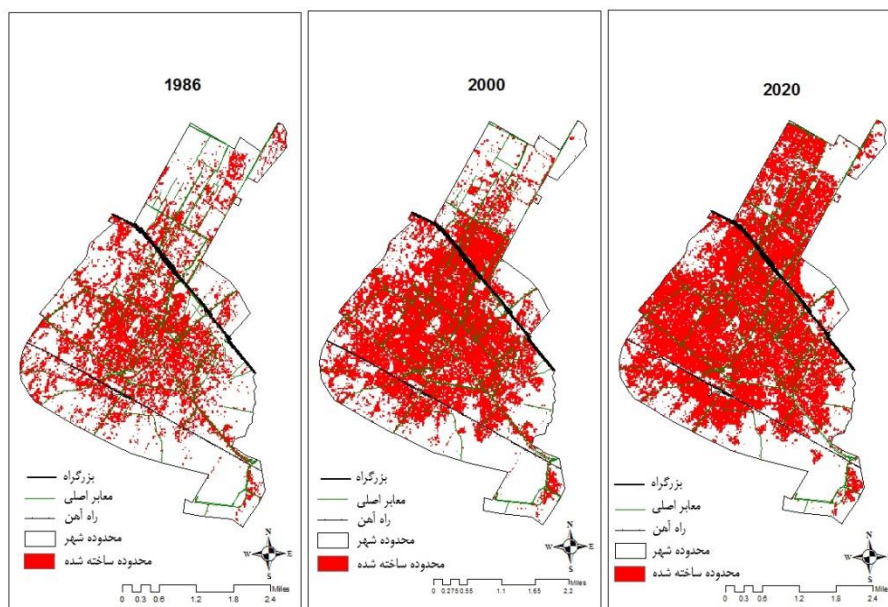
نتایج به دست آمده نشان می دهد که در سال ۱۹۸۶ مساحت شهر برابر با ۲۶۷۱ هکتار بوده است که در سال ۲۰۰۰ به ۲۹۷۸ هکتار رسیده است که رشدی برابر با ۱۱,۴ درصدی را تجربه کرده است. طی سال های ۲۰۰۰ تا ۲۰۲۰ نیز مساحت این شهر با ۱۲,۷ درصد رشد به ۳۳۵۹,۹ هکتار رسیده است.

تصاویر نشان می دهد که رشد شهر در دوره اول بیشتر در حواشی شهر و در تمام جهات بوده است، اما در دوره دوم و همسو با طرح جامع و آماده سازی اراضی شمالی شهر، شهر بیشتر به سمت شمال رشد داشته است که این اراضی شامل شهرک های قدس، فرهنگیان، بهداری و دارایی است.

جدول ۵ مساحت ساخته شده شهر نیشابور در سال های مورد بررسی - هکتار

۲۰۲۰	۲۰۰۰	۱۹۸۶	
۳۳۵۹,۹۱	۲۹۷۸,۵۶	۲۶۷۱,۰۵	ناحیه ساخته شده
۳۸۱,۳۵	۳۰۷,۵۱	۰	میزان رشد (هکتار)
۱۲,۷	۱۱,۴	۰	درصد رشد
	۶۸۸,۸۶		مجموع رشد (هکتار)

منبع: نگارندگان



شکل ۳ رشد کالبدی شهر نیشابور طی سال های ۱۹۸۶-۲۰۲۰. منبع: نگارندگان

ارزیابی امکانات رشد کالبدی و توسعه شهر، تعیین جهات، حدود منطقی و مراحل مختلف توسعه شهر در آینده

عوامل بسیاری در تعیین حدود توسعه شهر و جهات توسعه اثرگذارند. از جمله آن‌ها می‌توان به مواردی همچون اراضی خالی موجود در محدوده مصوب طرح پیشین، اراضی مجاور محدوده شهر که به بافت شهر پیوسته‌اند، قابلیت و ظرفیت افزایش تراکم ساختمانی در فضاهای ساخته‌شده شهر و تمایل ساکنان شهر به برخی نواحی خاص برای سکونت اشاره کرد.

رشد شهر از سمت جنوب به دلیل وجود راه آهن تهران - مشهد و وجود اراضی کشاورزی مناسب و مستعد، با محدودیت مواجه است. ساخت‌وسازهای غیرمجاز و سکونتگاه‌های حاشیه‌ای در این قسمت از شهر، باعث ایجاد بافتی متخلخل در این قسمت شده است. از فضاهای باز موجود بین بافت متخلخل برای توسعه آتی استفاده خواهد شد.

در سمت غرب و شمال غربی شهر، وجود سکونتگاه‌های روستایی پراکنده، اراضی کشاورزی مابین این نقاط و فضاهای باز باعث ایجاد بافتی متخلخل همچون بافت‌های جنوبی شهر شده است. در ارتباط با اراضی این ناحیه حفظ زمین‌های کشاورزی مجاور روستاها و ساماندهی بافت مسکونی موجود به‌عنوان راهکار پیشنهاد و اراضی زراعی حفاصل این روستاها برای توسعه آتی در نظر گرفته شده‌اند.

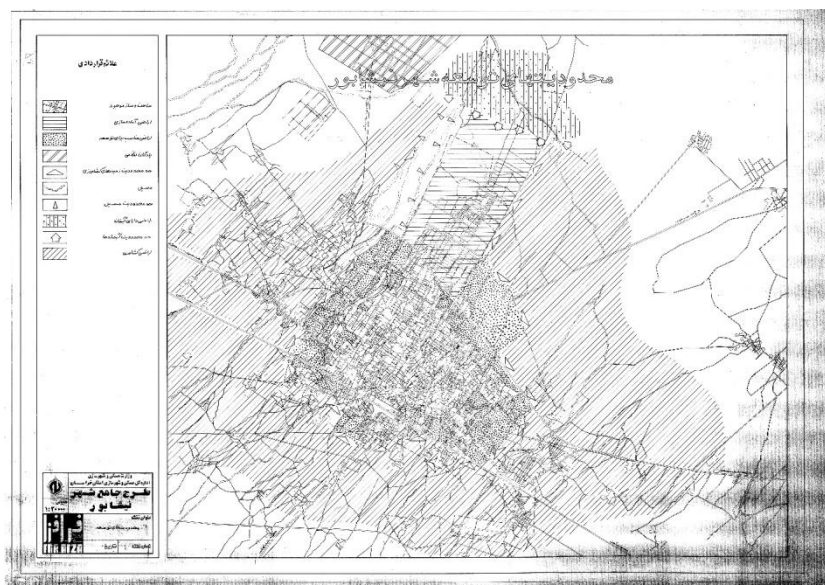
ناحیه شرقی شهر را زمین‌های کشاورزی احاطه کرده و توسعه اراضی این منطقه نیز در حد رفع نیازهای ساکنان و ساماندهی کاربری‌های موجود خواهد بود.

مناسب‌ترین اراضی برای توسعه آتی شهر زمین‌های واقع در قسمت شمال شرقی شهر است. برای اراضی فوق چندین طرح آماده‌سازی تهیه شده است. البته وجود آبخوان‌های شهر در اراضی کوهپایه‌ای شمال و شمال شرق شهر عاملی محدودکننده برای توسعه آتی محسوب می‌شود. از سوی دیگر، وجود اراضی فاقد کاربری و فضاهای خالی زیاد در بافت موجود در نقاط مختلف شهر بیانگر پتانسیل بسیار بالای بافت برای توسعه درونی است.

جدول ۶ عوامل و موانع غیرمطلوب توسعه شهر نیشابور

جهت جنوب	جهت شمال	جهت شرق	جهت غرب
خط آهن	وجود مسیل‌های عریض آب‌های سطحی؛ وجود آبخوان‌های شهر	گورستان و اراضی زراعی موجود	وجود اراضی کشاورزی مناسب
اراضی کشاورزی	میدان چاه‌های آب آشامیدنی شهر که امکان آلوده شدن آن‌ها وجود دارد	اراضی کشاورزی مرغوب	اراضی پرشیب
وضع نامطلوب جریان آب‌های سطحی	اراضی نامرغوب برای ساخت و ساز اردوگاه پشاهنگی باغرود وجود چشم‌اندازهای ارتفاعات بینالود و تعیین محدوده شمال شهر به‌عنوان محدوده گردشگری در طرح‌های بالادست	تأسیسات خدمات شهری پادگان نظامی	وجود آبادی‌ها معبّر شریانی به‌عنوان عامل منفک‌کننده و لبه کالبدی

منبع: طرح جامع نیشابور



شکل ۴ محدودیت‌های توسعه شهر نیشابور. منبع: طرح جامع نیشابور

بررسی روستاهای واقع در حریم شهر

در حریم شهر نیشابور تعداد ۱۲۴ روستا واقع شده است که براساس آخرین سرشماری نفوس و مسکن کشور در سال ۱۳۹۵ مجموع جمعیت این روستاها برابر با ۵۲,۹۷۰ نفر است که بالاترین جمعیت را روستای باغشن گچ با جمعیت ۳,۹۱۵ نفر داراست. در مقابل، کم‌ترین جمعیت را روستای معموری با جمعیت ۱۶ نفر دارد. در این سرشماری جمعیت روستاهای امین آباد آقازاده، ده سنگ، ده کلاج، رنج آباد، سمرجان، شاه‌آباد حسینی، غار، کلاته تاتار، شاه‌آباد لگری و کفکک اعلام نشده است. در سال ۱۳۸۵ با توجه به رشد جمعیت روستاهای محدوده شهر و اتصال آن‌ها به شهر و افزایش محدوده کالبدی شهر، تعداد ۸ روستا در شهر ادغام شده است که جمعیت آن‌ها معادل ۴,۷۲۸ نفر بوده است.

جدول ۷ جمعیت روستاهای ادغام‌شده در شهر نیشابور

جمعیت	آبادی	رحمت‌آباد	باغات دستگردان	اردسمان	دهنوخراجه	بکاول	چنبران	رحیم‌آباد	شهرکته	مجموع
۷۵	۷۸۳	۱۲۹	۰	۱۲۷۳	۴۵۵	۸۱۷	۰	۱۶۸	۳۶۲۵	جمعیت
۸۵	۱۱۹۵	۶۱	۲۵۱	۱۸۳۱	۴۶۳	۳۸۴	۳۰۵	۲۳۸	۴۷۲۸	جمعیت

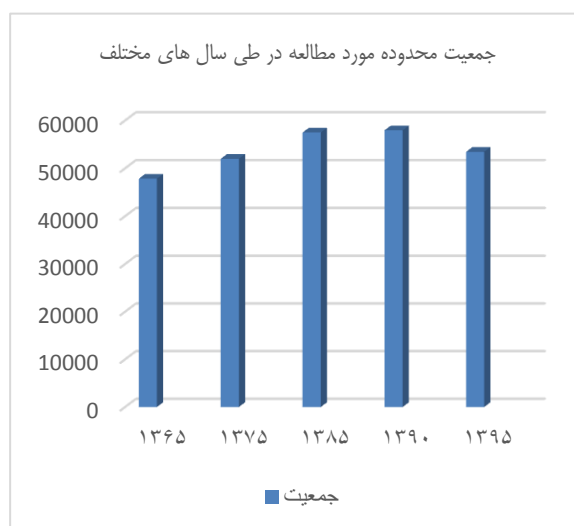
منبع: طرح جامع

بررسی تعداد جمعیت روستاهای واقع در حریم طی سرشماری‌های ۱۳۶۵ تا ۱۳۹۵ نشان می‌دهد که جمعیت طی سال ۱۳۶۵ برابر با ۴۸,۴۸۷ نفر است که با رشد ۰,۷ درصدی در سال ۱۳۷۵ به ۵۱,۹۷۴ نفر رسیده است. در این دهه نیز با رشد ۰,۸۲ درصدی در سال ۱۳۸۵ به ۵۶۴۱۱ نفر رسیده است. پس از سرشماری ۱۳۸۵ روستاهای رحمت‌آباد، باغات دستگردان، اردسمان، دهنو خراجه، بکاول، چنبران، رحیم‌آباد و شهرکته با جمعیتی معادل ۴,۷۲۸ نفر در شهر نیشابور ادغام شده‌اند. بررسی موقعیت این روستاها نشان می‌دهد که به جز روستای شهرکته، الباقی در جنوب غربی شهر واقع شده‌اند. شهرکته نیز در جنوب شرقی نیشابور و در محور مشهد - نیشابور واقع شده است. جمعیت روستاهای ادغام‌شده در سال ۱۳۸۵ برابر با ۸,۴ درصد جمعیت روستاهای حریم است. در سال ۱۳۹۰ با کسر این جمعیت، جمعیت روستاها به ۵۷,۹۳۰ نفر رسیده است و نرخ رشد ۰,۱۶ درصدی را تجربه کرده است. اما در سال ۱۳۹۵ از جمعیت روستاهای محدوده کاهش یافته و به عدد ۵۳,۴۴۲ رسیده است که رشد جمعیت آن برابر با ۱,۶ منفی است. طی دوره بلندمدت ۱۳۶۵ تا ۱۳۹۵ نیز رشد جمعیت در محدوده مورد بررسی ۰,۳۷ مثبت بوده است.

جدول ۸ جمعیت و نرخ رشد روستاهای مورد بررسی طی سال‌های ۱۳۶۵-۱۳۹۵

سال	جمعیت	نرخ رشد
۱۳۶۵	۴۷۸۱۷	
۱۳۷۵	۵۱۹۷۸	۰٫۸۴
۱۳۸۵	۵۷۴۷۵	۱٫۰۱
۱۳۹۰	۵۷۹۳۰	۰٫۱۶
۱۳۹۵	۵۳۴۴۲	-۱٫۶
۹۵-۶۵	-	۰٫۳۷

منبع: مرکز آمار ایران - محاسبات نگارندگان



نمودار ۳ نرخ رشد جمعیت محدوده مورد مطالعه

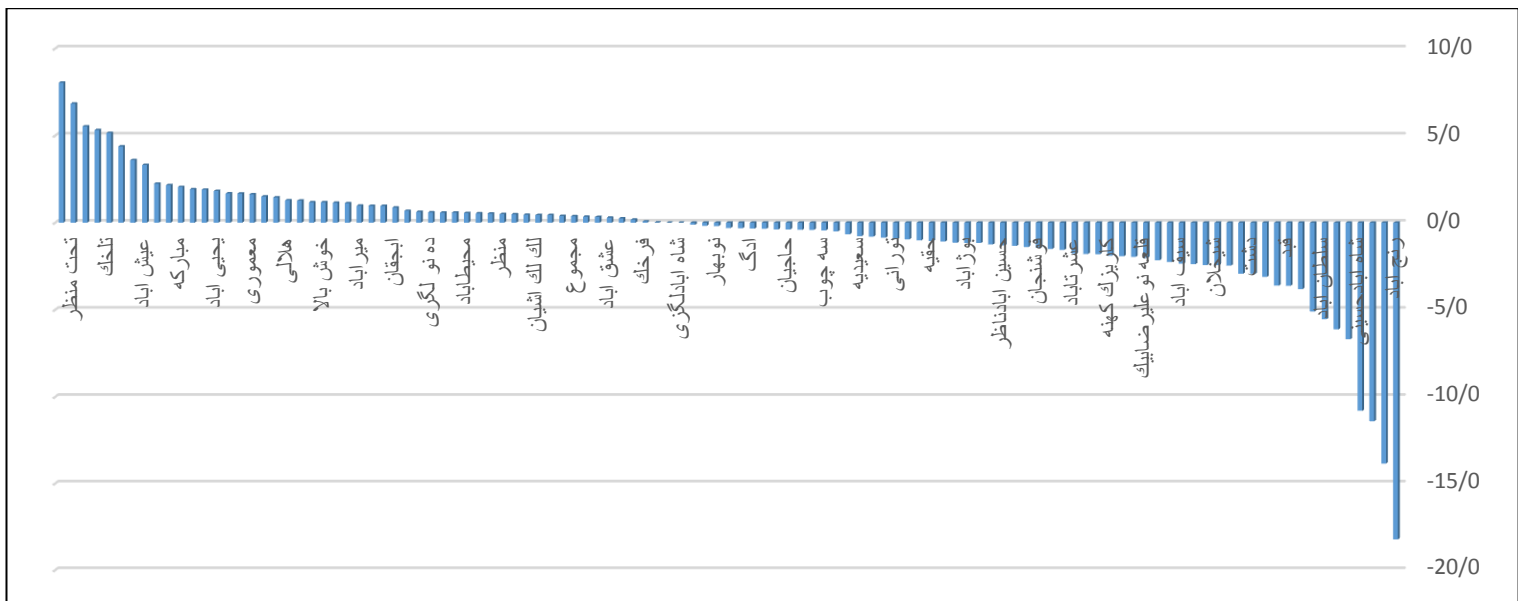
پراکندگی جغرافیایی روستاها نشان می‌دهد که تراکم آن‌ها نسبت به شهر نیشابور، بیشتر در غرب و شرق شهر است. با توجه به اینکه این محدوده از اراضی کشاورزی مرغوبی برخوردار است، تراکم جمعیتی بالاتری را نیز دارد. تعداد محدودی از روستاها نیز در شمال غرب شهر متمرکز شده‌اند. اما در محدوده شمال شهر که در چند سال گذشته جهت رشد شهر در این قسمت بوده است، روستایی واقع نشده است و همین امر باعث شده تا در طرح جامع این محدوده را مناسب برای گسترش آتی شهر بدانند و همین امر باعث شده تا از فشار بر اراضی جنوبی کاسته شود، اما همچنان رشد و سکونت جمعیت در این محدوده برقرار است.



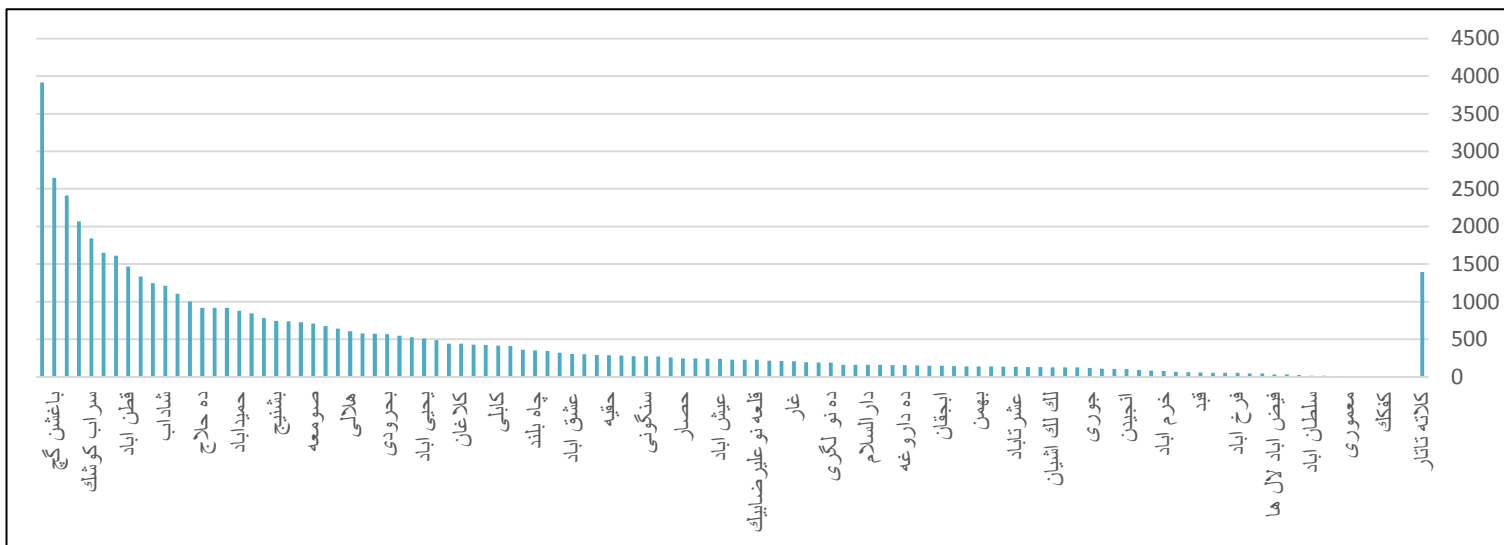
نمودار ۴ تعداد جمعیت در محدوده مورد مطالعه. ترسیم: نگارندگان

بررسی روند رشد روستاهای محدوده نشان می‌دهد که بالاترین تمرکز رشد جمعیتی طی سال‌های ۱۳۶۵ تا ۱۳۹۵ بیشتر در غرب شهر متمرکز شده است. روند رشد روستاها (به جز روستاهای ادغام‌شده) نشان می‌دهد که در این سال‌ها ۶۱ روستا با رشد منفی، ۳ روستا با رشد صفر و ۵۳ روستا نیز با رشد مثبت روبه‌رو بوده‌اند. در این بین بالاترین رشد منفی مربوط به روستای رنج‌آباد با ۱۸٫۲ درصد منفی واقع در غرب شهر و روستای صالحی نیز با ۸ درصد رشد مثبت در غرب شهر است.

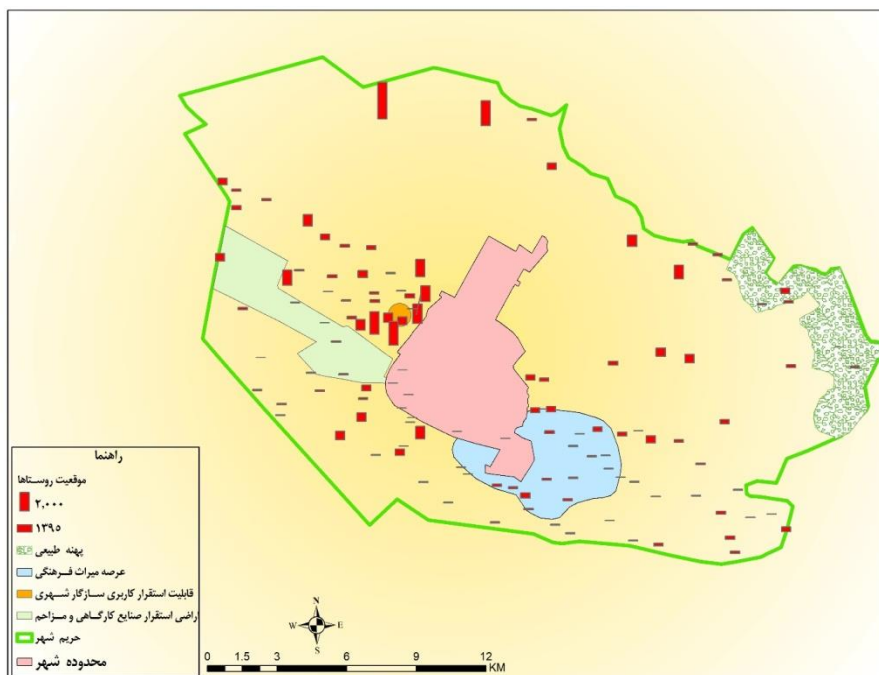
پراکندگی روستاهای با رشد مثبت بیشتر در جنوب شهر است. براساس آخرین سرشماری نفوس و مسکن ۱۳۹۵، ۱۴ روستا جمعیت بالای هزار نفر دارند. پراکندگی جغرافیایی این روستاها نشان می‌دهد که چهار روستای باغشن گچ، میرآباد، بشرآباد و همچنین فرخک در شمال شهر نیشابور، روستای مبارکه در جنوب شهر و الباقی روستاها شامل ۹ روستای شاداب، قطن‌آباد، قلعه فاروب، دهنو خالصه، سراب کوشک، ده حلاج، شهر، فیض‌آباد و زرنده در غرب شهر نیشابور واقع شده‌اند که از این تعداد به جزء روستاهای قطن‌آباد و شاداب، الباقی روستاها متصل به شهر یا در فاصله بسیار کمی از شهر قرار دارند.



نمودار ۵ نرخ رشد روستاهای واقع در حریم شهر نیشابور طی دوره ۱۳۶۵-۱۳۹۵. ترسیم: نگارندگان



نمودار ۶ جمعیت روستاهای مورد مطالعه در سال ۱۳۹۵. ترسیم: نگارندگان



شکل ۵ پراکندگی جمعیت روستاهای واقع در حریم شهر نیشابور در سال ۱۳۹۵

همان گونه که در نقشه نیز مشاهده می شود، جمعیت روستاهای واقع در شرق شهر به خصوص عرصه میراث فرهنگی که ساخت و ساز در این محدوده ممنوع است، به شدت کاهش پیدا کرده است. در مقابل، روستاهای واقع در غرب شهر رشد چشمگیری داشته اند و تراکم جمعیتی در این محدوده نسبت به سایر نقاط بسیار بالاتر است. بررسی روند رشد و گسترش شهر نیشابور نشان می دهد در سال های اخیر برنامه ریزی بر گسترش شهر در شمال است. در این محدوده اراضی زراعی برای کشاورزی نامناسب است، اما گسل فعال در این محدوده باعث ایجاد خطرات بسیاری در آینده خواهد شد.

از سوی دیگر بررسی موقعیت روستاها و ارتباط تراکم جمعیتی آنها با اراضی کشاورزی نشان می دهد که با توجه به وجود اراضی مرغوب کشاورزی در جنوب و غرب شهر نیشابور تراکم جمعیتی در این محدوده بالاتر بوده و از تراکم سکونتگاه ها در شمال که از اراضی ضعیف تری برخوردارند، کاسته می شود.

بررسی روستاهای متصل به شهر

در اطراف شهر نیشابور و در فاصله حداکثر ۱۰۰۰ متری محدوده مصوب شهر تعداد ۲۱ روستا وجود دارند که در این بخش به بررسی آن‌ها خواهیم پرداخت. علاوه بر روستاهای مذکور چندین روستا نیز در فاصله بسیار اندکی از روستاهای مورد بررسی قرار دارند، اما با توجه به اهمیت مکان‌های جمعیتی نزدیک‌تر به شهر، به بررسی آن‌ها خواهیم پرداخت.

در وضعیت موجود رشد جمعیت در روستاهای مورد مطالعه متفاوت است. به صورتی که متوسط رشد ۳۰ ساله روستای شهرک در حاشیه غربی شهر، برابر با ۹ درصد و در مقابل جمعیت روستاهای فرخ‌آباد، حقیه و دهنوخالصه از رشد منفی برخوردارند. لذا به جهت برآورد جمعیت روستاهای مذکور در طی سی سال آینده از متوسط نرخ رشد محدوده مورد مطالعه که برابر با ۲٫۴ درصد است، استفاده شده است.

بر اساس آخرین سرشماری صورت گرفته (۱۳۹۵)، جمعیت روستاهای مورد بررسی برابر با ۱۸,۵۷۴ نفر است که با نرخ رشد ۲٫۴، در افق سال ۱۴۲۵ برابر با ۳۷,۸۲۶ نفر خواهد بود. در بین روستاهای مذکور، شهرک با ۵,۱۵۳ نفر بیشترین جمعیت و فرخ‌آباد نیز با ۱۰۹ نفر کم‌ترین جمعیت را خواهد داشت.

بررسی موقعیت جغرافیایی روستاها نیز نشان می‌دهد که تعداد ۸ روستا در غرب شهر واقع شده‌اند که در حال حاضر جمعیتی برابر با ۱۲,۰۵۹ نفر را شامل می‌شوند و در افق سال ۱۴۲۵ نیز تعداد ۲۴,۵۶۱ نفر را در خود جای خواهند داد که معادل ۶۵ درصد از جمعیت محدوده خواهد بود.

در جنوب شهر، تعداد ۴ روستا واقع شده‌اند که جمعیت آن‌ها در حال حاضر برابر با ۲,۹۵۱ نفر و در افق طرح برابر با ۶,۰۰۹ نفر خواهد بود. سهم این محدوده از جمعیت کل برابر با ۱۵ درصد خواهد بود. تعداد مراکز سکونتی واقع در شرق شهر، برابر با ۵ روستا که جمعیت حال حاضر آن‌ها برابر با ۲,۲۹۸ نفر است و با رشد ۲٫۴ درصدی در افق سال ۱,۴۲۵ نفر این محدوده جمعیتی معادل ۴,۶۷۹ نفر را خواهند داشت که ۱۲ درصد از جمعیت محدوده مورد بررسی را تشکیل می‌دهند. ۴ روستای باقیمانده در جنوب شرق، نیز در افق طرح با سهم ۹ درصدی، تعداد ۲,۵۷۷ نفر را در خود جای خواهند داد.

شکل ۶ موقعیت روستاها و تعداد جمعیت آن‌ها را در سال ۱۴۲۵ نشان می‌دهد. همچنین جدول ۹ جمعیت روستاها را طی سال‌های مختلف نشان می‌دهد.

جدول ۹ جمعیت پیش‌بینی شده روستاهای متصل به شهر نیشابور

منطقه	جمعیت ۱۳۹۵	رشد جمعیت ۹۵-۶۵	جمعیت ۱۴۰۰	جمعیت ۱۴۰۵	جمعیت ۱۴۱۰	جمعیت ۱۴۱۵	جمعیت ۱۴۲۰	جمعیت ۱۴۲۵
فرخ آباد	۵۴	-۱,۹	۶۰	۶۸	۷۷	۸۶	۹۷	۱۰۹
دهنو لگری	۱۹۲	۰,۶	۲۱۶	۲۴۳	۲۷۴	۳۰۸	۳۴۷	۳۹۱
تلخک	۲۰۸	۵,۲	۲۳۴	۲۶۳	۲۹۶	۳۳۴	۳۷۶	۴۲۳
فخریه	۲۸۸	۰,۲	۳۲۴	۳۶۵	۴۱۱	۴۶۲	۵۲۱	۵۸۶
حقیه	۲۹۲	۱,۱-	۳۲۸	۳۷۰	۴۱۶	۴۶۹	۵۲۸	۵۹۴
چاه بلند	۳۶۱	۰,۵	۴۰۶	۴۵۷	۵۱۵	۵۸۰	۶۵۳	۷۳۵
کلاغان	۴۴۲	۱,۱	۴۹۷	۵۶۰	۶۳۰	۷۱۰	۷۹۹	۹۰۰
یحیی آباد	۵۲۷	۱,۸	۵۹۳	۶۶۸	۷۵۲	۸۴۶	۹۵۳	۱۰۰۷۳
حسین اباد جدید	۵۴۶	۴,۴	۶۱۴	۶۹۲	۷۷۹	۸۷۷	۹۸۷	۱۰۱۱۲
بحرودی	۵۷۴	۲,۲	۶۴۶	۷۲۷	۸۱۹	۹۲۲	۱۰۰۳۸	۱۰۱۶۹
ده شیخ	۵۷۶	۰,۳	۶۴۸	۷۳۰	۸۲۲	۹۲۵	۱۰۰۴۲	۱۰۱۷۳
هلالی	۶۴۲	۱,۳	۷۲۲	۸۱۳	۹۱۶	۱۰۰۳۱	۱۰۱۶۱	۱۰۳۰۷
صالحی	۸۴۷	۰,۸	۹۵۳	۱۰۰۷۳	۱۰۲۰۸	۱۰۳۶۱	۱۰۵۳۲	۱۰۷۲۵

ادامهٔ جدول ۹

منطقه	جمعیت ۱۳۹۵	رشد جمعیت ۶۵-۹۵	جمعیت ۱۴۰۰	جمعیت ۱۴۰۵	جمعیت ۱۴۱۰	جمعیت ۱۴۱۵	جمعیت ۱۴۲۰	جمعیت ۱۴۲۵
محیط اباد	۹۲۰	۰,۵	۱,۰۳۵	۱,۱۶۶	۱,۳۱۳	۱,۴۷۸	۱,۶۶۴	۱,۸۷۴
ده حلاج	۱,۰۰۱	۳,۶	۱,۱۲۷	۱,۲۶۸	۱,۴۲۸	۱,۶۰۸	۱,۸۱۱	۲,۰۳۹
زرنده	۱,۱۰۷	۵,۵	۱,۲۴۶	۱,۴۰۳	۱,۵۷۹	۱,۷۷۸	۲,۰۰۲	۲,۲۵۴
مبارکه	۱,۳۳۵	۲,۰	۱,۵۰۳	۱,۶۹۲	۱,۹۰۵	۲,۱۴۵	۲,۴۱۵	۲,۷۱۹
ده نوخالصه	۱,۶۴۹	-۰,۲	۱,۸۵۶	۲,۰۹۰	۲,۳۵۳	۲,۶۴۹	۲,۹۸۳	۳,۳۵۹
سراب کوشک	۲,۰۶۹	۲,۲	۲,۳۲۹	۲,۶۲۲	۲,۹۵۲	۳,۳۲۴	۳,۷۴۳	۴,۲۱۴
فیض اباد	۲,۴۱۴	۵,۳	۲,۷۱۷	۳,۰۶۰	۳,۴۴۵	۳,۸۷۹	۴,۳۶۷	۴,۹۱۷
شهرک	۲,۵۳۰	۹,۲	۲,۸۴۸	۳,۲۰۷	۳,۶۱۰	۴,۰۶۵	۴,۵۷۷	۵,۱۵۳
مجموع	۱۸,۵۷۴	۲	۲۰,۹۰۲	۲۳,۵۳۷	۲۶,۵۰۰	۲۹,۸۳۷	۳۳,۵۹۶	۳۷,۸۲۶
جمعیت ۱۴۲۵	شرق	جمعیت ۱۴۲۵	جنوب شرقی	جمعیت ۱۴۲۵	جنوب	جمعیت ۱۴۲۵	غرب	موقعیت روستاها
۴۶۷۹		۲۵۵۷		۶۰۰۹		۲۴۵۶۱		

منبع: نگارندگان

نتیجه‌گیری

هم‌جواری جغرافیایی یک شهر با شهری دیگر یا آبادی‌های پیرامون آن می‌تواند یکی از عوامل اثرگذار بر روند توسعه فیزیکی شهر باشد. استدلال منطقی این ایده آن است که زمانی که آبادی‌ها و روستاهای پیرامونی در فواصل بسیار نزدیک به شهر قرار گرفته باشند، با رشد و توسعه شهر و گسترش محدوده و حریم آن، خودبه‌خود مناطق روستایی پیرامونی در درون محدوده و حریم شهر قرار می‌گیرند و به‌عنوان جزئی از بافت شهری در می‌آیند (رهنما و همکاران، ۱۳۹۴، ص ۳۷۲). بنابراین شهرها از دیرباز با رشد و گسترش خود بر روی روستاهای پیرامون اثرگذار بوده‌اند و این اثرگذاری با افزایش فاصله از شهر کم‌تر می‌شود. نیشابور شهری در رده شهرهای میانی است که در دشت نیشابور و در اراضی حاصلخیز کشاورزی و همچنین مسیر ارتباطی مشهد - تهران واقع شده است، نیز از این امر مستثنی نبوده و بر روی روستاهای پیرامون خود اثرگذار بوده است. بررسی روستاهای واقع در حریم شهر نشان می‌دهد که طی سال ۱۳۸۵ با رشد شهر و اتصال کالبدی روستاهای پیرامونی به شهر، تعداد ۸ روستا در شهر ادغام شده است. در حال حاضر نیز با رشد و گسترش شهر به سمت شمال (منطبق با طرح جامع) و غرب (عدم انطباق با طرح جامع) روستاهایی همچون سراب کوشک، دهنوخالصه، شهرک، فیض آباد و صالحی به‌لحاظ کالبدی در شهر ادغام شده و عملاً مرزی بین آن‌ها وجود ندارد که در سال‌های آتی می‌تواند جزئی از محلات شهری نیشابور قرار گیرند. در حال حاضر روستاهای مذکور ۱۸,۵۷۸ نفر دارند که در سال ۱۴۲۵ با متوسط نرخ رشد ۲,۴ درصدی (نرخ رشد متوسط روستاهای مذکور) به ۳۷,۸۲۶ نفر خواهند رسید. ۶۵ درصد از این جمعیت سهم روستاهای واقع در غرب شهر خواهد بود و این به معنای رشد و گسترش شهر به این سمت خواهد بود. در حال حاضر وجود روستاها در جنوب و غرب شهر از یک سو و همچنین مسیر ارتباطی مشهد - تهران و اراضی حاصلخیز کشاورزی از سوی دیگر در این محدوده، باعث شده تا حاشیه‌نشینی در این محدوده رشد داشته باشد که این امر می‌تواند با توجه به تعداد بالای این روستاها، شدت یابد و با رشد این مراکز سکونتی و اتصال آن‌ها، شهر را بدون برنامه رشد دهد و مشکلات شهری متعددی را ایجاد کند. بنابراین با توجه به نتایج به‌دست آمده، پیشنهادات زیر می‌تواند در حل مشکلات مذکور این شهر مؤثر واقع شود.

پیشنهادات

۱. با توجه به افق طرح جامع که تا سال ۱۴۰۵ است، در طرح جامع آتی، رشد شهر در تمامی جهات ممکن در نظر گرفته شود تا از فشار بر شمال شهر کاسته شود و امکان برنامه‌ریزی برای تمام ساکنان وجود داشته باشد.
۲. با توجه به عدم وجود اراضی مناسب کشاورزی در شمال شهر، شهر به سمت شمال در حال توسعه است، اما وجود گسل فعال در این محدوده می‌تواند خطری جدی به شمار آید که می‌بایست در برنامه و طرح‌های آتی مورد توجه قرار گیرد.
۳. وجود آبخوان‌های شهر در شمال و رشد ساخت‌وساز در این محدوده، مشکلات آتی شهر را در زمینه زیست‌محیطی تشدید خواهد کرد، لذا توجه به این امر مهم است.
۴. توجه به تراکم جمعیتی و پراکندگی آن در شهر می‌تواند از تراکم جمعیتی در حاشیه شهر بکاهد.

منابع

- حاتمی‌نژاد، ح.، قربانی، ر.، و فرهادی، ا. (۱۳۹۸). بررسی روند توسعه فیزیکی کلانشهر کرمانشاه و ارائه الگوی بهینه جهات رشد. *آمایش جغرافیایی فضا*، ۳۱، ۹۱-۱۱۲.
- رجبی، آ.، و مرادی مکرم، س. (۱۳۹۷). عناصر مؤثر بر تحول ساختار فضایی و کالبدی شهر اسدآباد. *مطالعات عمران شهری*، ۵، ۷۸-۶۳.
- رحمانی فضلی، ع.، و پریشان، م. (۱۳۸۸). تحولات ساختاری - کارکردی پس از تبدیل نقاط روستایی به شهر (مورد: شهر کانیسور - شهرستان بانه). *نشریه تحقیقات کاربردی علوم جغرافیایی*، ۱۲، ۱۲۸.
- رحمانی، ب.، شفیع، ن.، و مزارزهی، ی. (۱۳۹۸). نقش جریان‌های فضایی در تحولات اقتصادی سکونتگاه‌های روستایی مورد: روستاهای پیرامونی شهر زاهدان. *اقتصاد فضا و توسعه روستایی*، ۳، ۳۳-۵۰.
- رهنما، م. ر.، خاکپور، ب.، عباس‌زاد، غ. (۱۳۹۴). بررسی تأثیر قانون تعاریف محدوده و حریم بر ساختار کالبدی - فضایی آسنده شهرها نمونه موردی: مشهد. *مدیریت شهری*، ۴۰، ۳۶۳-۳۸۰.
- ریاحی، و.، کرمی نسب، ص.، و بیات، م. (۱۳۹۶). بررسی عوامل مؤثر بر تحولات ساختاری - کارکردی سکونتگاه‌های روستایی مورد مطالعه بخش کردیان شهرستان جهرم. *راهبردهای توسعه روستایی*، ۲، ۱۷۳-۱۹۶.
- زند، ر.، زنگنه، م.، و مقدم، م. (۱۳۹۸). ارزیابی، مدل‌سازی و پیش‌بینی توسعه شهری نیشابور با تأکید بر زلزله. *مطالعات جغرافیایی مناطق خشک*، ۳۶، ۱۶-۳۱.
- سعیدی، ن.، و کاظمی، د. (۱۳۹۰). بازشناسی چارچوب توسعه درون‌زا در تناسب با نقد سیاست‌های جاری توسعه مسکن (مهر)؛ نمونه موردی شهر، نطنز. *پژوهش‌های جغرافیای انسانی*، ۷۵، ۱۱۳-۱۳۲.

- صرافی، م. و تورانیان، ف. (۱۳۸۳). مدیریت کلان‌شهری مروری بر دیدگاه‌های نظری مدیریت کلان شهری با تأکید بر جنبه‌های نهادی. مدیریت شهری، ۱۷، ۱۷-۶.
- عامل هلالی، ب. سعیده زرآبادی، ز.س. و دولت‌آبادی، ف. (۱۳۹۸). واکاوی بسترهای ایجاد شهر خلاق در نواحی شهری نیشابور. پژوهش و برنامه‌ریزی شهری، ۳۸، ۱۲۳-۱۳۲.
- فتاحی، م. رستی مهربان، س. طالبیان، م. بحرودی، ع. هالینگورث، ج. والکر، ر. (۱۳۹۰). بررسی فعالیت گسل نیشابور در استان خراسان. علوم زمین، ۷۹، ۵۵-۶۰.
- فیروزنیا، ق. موسی کاظمی، س.م. و صادقی طاهری، ا. (۱۳۹۲). تحلیل تأثیر فاصله در میزان ادغام روستاهای الحاقی به شهر (نمونه: روستاهای ادغامی در شهر کاشان). پژوهش‌های روستایی، ۴، ۱۲۳-۱۵۱.
- قائم، گ. (۱۳۷۴). افزایش جمعیت، مشکل مسکن و معماری بی‌هویت آن. شریف، ۱۰.
- مایوگنج، ای ال و مسیرا، آر پی (۱۳۸۵). توسعه منطقه‌ای، روش‌های نو. ترجمه ع. مخبر. تهران، سازمان برنامه و بودجه.
- مثنی‌زاده، ر. و صادقی، م. (۱۳۸۹). تحولات فضایی روستاهای پیرامون شهر با تأکید بر تعامل روستا - شهری مورد: روستاهای پیرامون شهر نورآباد ممسنی. چشم‌انداز جغرافیایی، ۱۲، ۱۳۱-۱۵۳.
- مهندسین مشاور رای فن، طرح جامع شهر نیشابور، ۱۳۹۵.
- واحدیان بیگی، ل. پوراحمد، ا. سیف‌الدینی، ف. (۱۳۹۰). اثر توسعه فیزیکی شهر تهران بر تغییر کاربری اراضی منطقه ۵. نگرش‌های نو در جغرافیای استانی، ۱، ۲۹-۴۶.
- Barton, H., Grant, M., & Guise, R. (2003). *Shaping neighborhoods: Argued for health, sustainability and vitality*, spoon press. London and New York.
- Gough, K. V. (2016). Rural/Urban Divide. International Encyclopedia of Geography: People, the Earth, Environment and Technology: People. *The Earth, Environment and Technology*, 1-3.
- Hall, p., Pfeiffer, U. (2000). *Urban Featur Global Agenda for Twenty-first Century Cities*. Did geon, A. M., N Redeloff, V. C., Housing Densit And Landscape Oatterns on Bird Species Richness Across the United Staes Ecol. API. 17.
- Jonas, A. E. G. (1991). Urban Growth Coalitions and Urban Development Policy: Postwar Growth and the Politics of Annexation in Metropolitan Columbus. *Urban Geography*, 12, 3.
- Labsio, T.T. (2020). Urban Expansion and Its Impact on the Livelihood of Peripheral Farming Communities: The Case of Assosa Town, Benishangul Gumuz Region, *Ethiopia, Business and Management Horizons*, Vol. 8, 2, URL: <http://dx.doi.org/10.5296/bmh.v8i2.18109>.
- Lio, Y., et al. (2018). Analyzing the Decoupling between Rural-to-Urban Migrants and Urban Land Expansion in Hubei Province, China, *Sustainability*, 10, 345; doi:10.3390/su10020345.
- Tacoli, C. (1998). Rural-urban interactions: a guide to the literature. *Environment and urbanization*, 10(1), 147-166.
- United Nation Development Program (UNDP) (2002), Human Development Index Report (HDI), United Nation, P.2